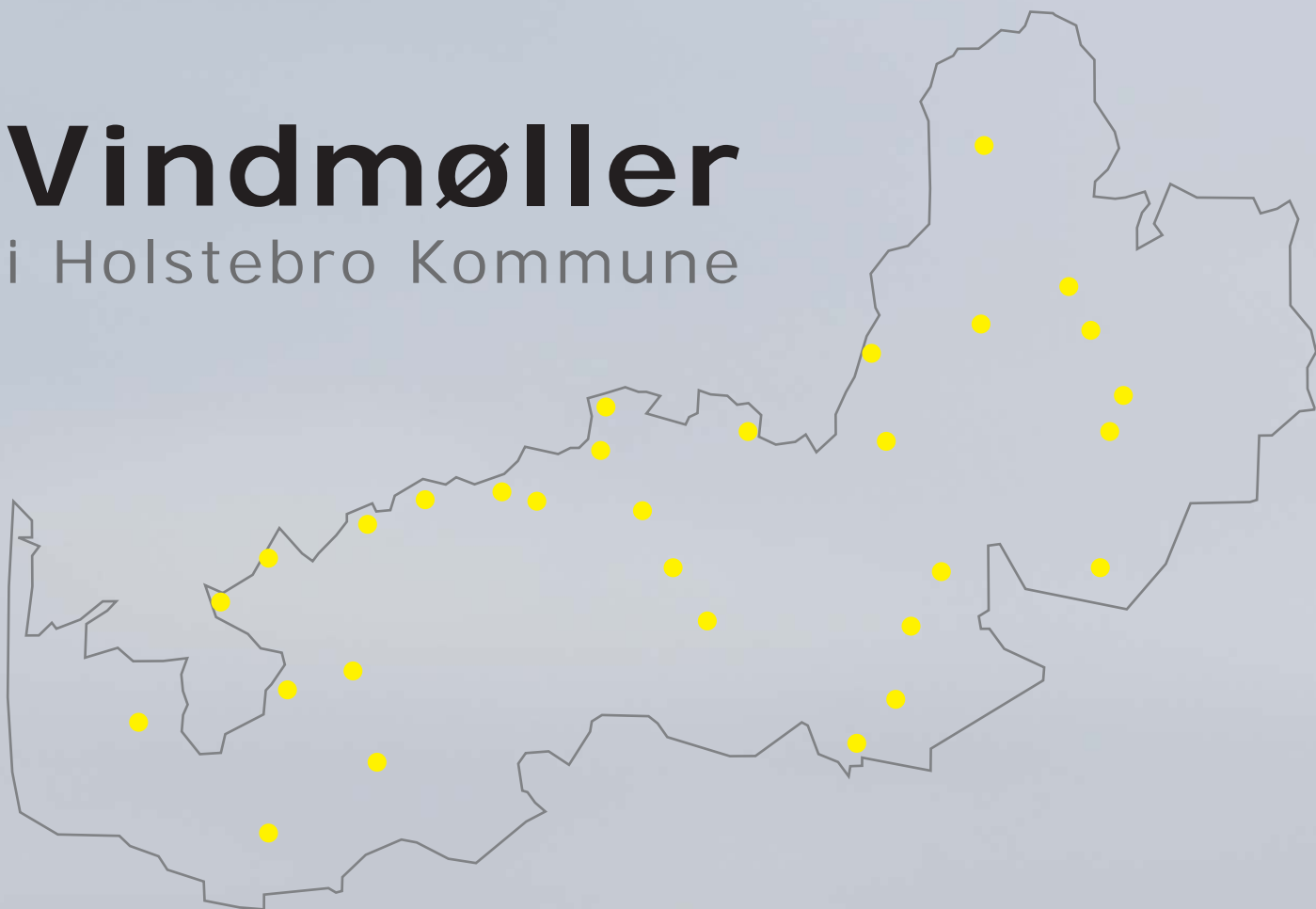


# Vindmøller

i Holstebro Kommune



## Arbejdsnotat

Udvælgelse af områder til store vindmøller i Holstebro Kommune



Denne rapport er udarbejdet af Planenergi ved Susan Jessien og Runa Hyldegård Pedersen for Holstebro Kommune april 2011.

## INDHOLD

Formål og baggrund	side 4
Landskabsbeskrivelse	side 6
Område 1: Husby/Sdr. Nisum	side 8
Område 2: Øst for Tvind	side 10
Område 3: Øst for Ulfborg	side 12
Område 4: Vemb Syd	side 14
Område 5: Nordvest for Ulfborg	side 16
Område 6: Slyk	side 18
Område 7: Skalstrupvej	side 20
Område 8: Nordøst for Vemb og vest for Bur	side 22
Område 9: Bur Møllepark	side 24
Område 10: Vest for Gedmose Møllepark	side 26
Område 11: Gedmose Møllepark	side 28
Område 12: Asp	side 30
Område 13: Vest for Krunderup	side 33
Område 14: Vest for Holstebro	side 34
Område 15: Idom, udskiftning	side 36
Område 16: Harrestrupvej	side 38
Område 17: Avsumgård	side 40
Område 18: Sydvest for Hvam	side 42
Område 19: Kvium	side 44
Område 20: Øst for Rydhave	side 46
Område 21: Syd for Ejning	side 48
Område 22: Syd for Svenstrup	side 50
Område 23: Sevelskovby	side 52
Område 24: Svendshede	side 54
Område 25: Mellem Skave og Herrup	side 56
Område 26: Hogager	side 58
Område 27: Sydøst for Mejrup Kirkeby	side 60
Område 28: Tvis	side 62
Område 29: Trindmose	side 64
Område 30: Skautrup syd for Tvis	side 66
Oversigt over områder - skema	side 69
Oversigt over områder - kort	side 70
Signaturer til områdekort	side 73

## FORMÅL OG BAGGRUND

### BAGGRUND

Byrådet har i Plan- og agenda 21-strategi 2008 besluttet, at der skal foretages arealudlæg til en fordobling af den installerede vindmølleeffekt i kommunen. I 2008 var den installerede vindmølleeffekt cirka 63 MW fordelt på 122 møller. Efterfølgende har ClimateCircle arbejdet med muligheden for en tredobling af den installerede effekt, idet vindressourcen anses for meget væsentlig i den samlede energiforsyning.

### PLANPROCESSEN

Temaplanen er indledningen til en længerevarende proces, som involverer borgerne i Holstebro Kommune, borgere og eventuelt byråd i nabokommuner og relevante andre myndigheder.

### METODE

Nærværende arbejdsnotat redegør for og vurderer 31 potentielle områder for nye vindmøller i kommunen. Heraf er de 5 områder allerede udlagt i kommuneplanen, og de bliver derfor ikke nærmere vurderet.

De øvrige 26 områder er vurderet ud fra :

1. Øvrige arealinteresser i området, som naturbeskyttelse, fredskov, Natura2000, råstoffer mv.

2. Nærhed til og visuelt samspil med eksisterende og planlagte vindmøller i Holstebro og nabokommuner, specielt Lemvig, Struer og Herning.

3. Muligheden for at udskifte eksisterende vindmøller til større.

4. Områdets rummelighed og vindressourcer.

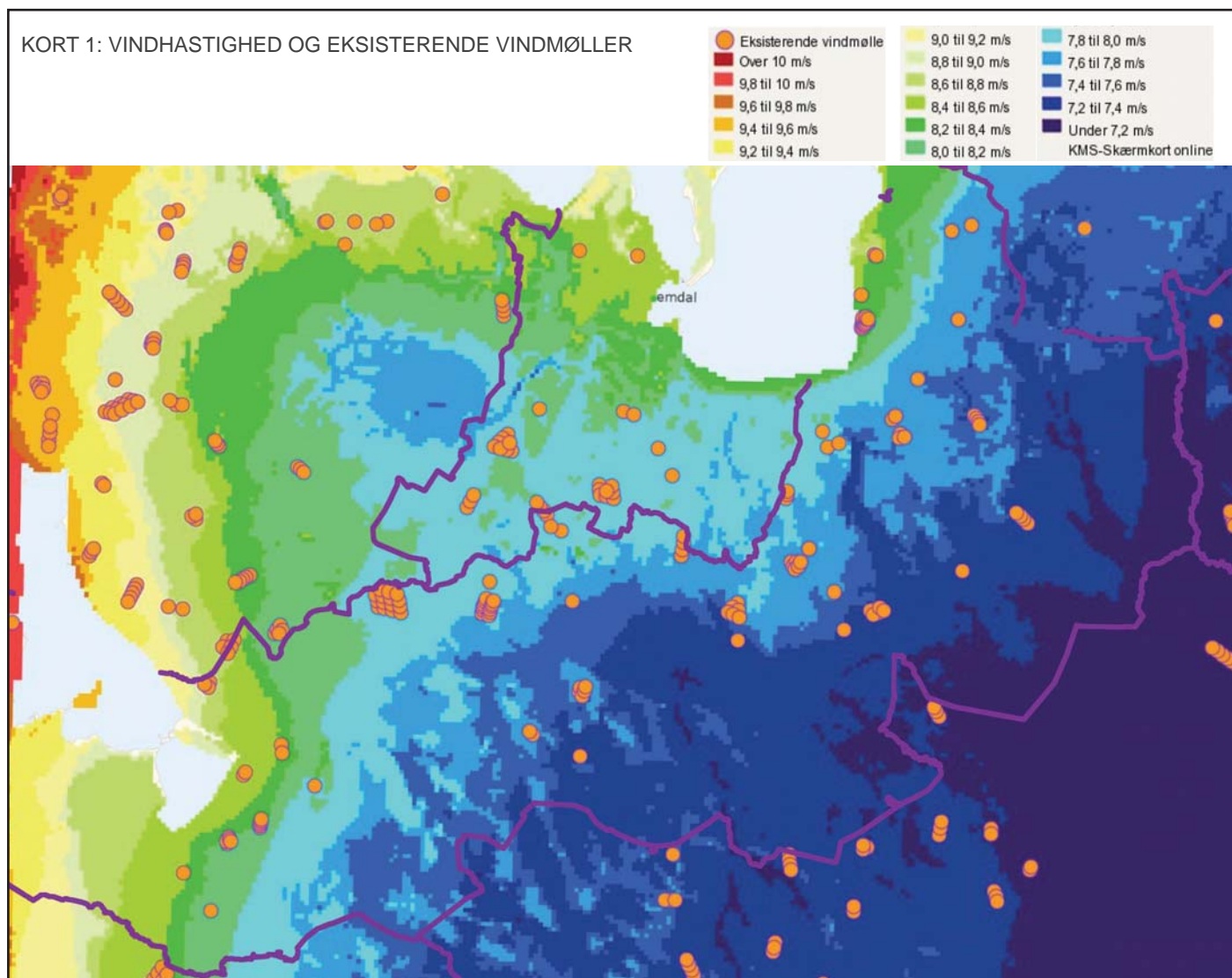
5. Landskabelige forhold

Områderne er nummereret 1-30, herunder med såvel et område 5 som et område 5a (med tal for ikke-udvidet område 5), hvorved vurderingen i alt omfatter de nævnte 31 områder.

### EKSISTERENDE FORHOLD

I 2009 var der installeret 63 MW i Holstebro Kommune. Siden er 10 vindmøller nord og vest for Ulfborg med en samlet kapacitet på knap 2 MW blevet nedtaget, og istedet er der opsat 3 vindmøller med en samlet kapacitet på 10,8 MW ved Kyttrup nordvest for Ulfborg.

På kort 1 er de eksisterende vindmøller i april 2011 vist. Man kan se, at kun et fåtal er placeret, hvor vindforholdene er bedst i den vestligste del af kommunen samt nord for Vinderup.



I marts 2011 var der opstillet 118 vindmøller med en samlet kapacitet på 72,4 MW. Hvis man ser bort fra de tre nye vindmøller, var der 115 møller med en samlet kapacitet på 61,6 MW, hvilket giver en gennemsnitlig størrelse på 536 kW.

Produktionen fra de 115 vindmøller var i 2010 cirka 100 millioner kWh. De tre nye vindmøller forventes at producere cirka 35 mio. kWh årligt i et middellår. I 2010 var produktionen i Holstebroområdet cirka 85% af et middellår, og de 115 vindmøller ville således have kunnet produceret op til 118 GWh i et normalår. Nye vindmøller er mere effektive end gamle, men deres produktion afhænger selvfølgelig af, hvor godt de placeres i forhold til vindenergien.

Ser man på placeringsmulighederne for nye vindmøller i kommunen sammenholdt med vindenergien, er der en klar forskel på produktionsmulighederne. Mål for vindenergi bør forholde sig til vindressourcen og dermed hvor meget konventionelt produceret elektricitet, der kan erstattes af el produceret på vedvarende energikilder. Installeret MW fortæller ikke noget om produktionsmulighederne. Hvis man vælger at opstille vindmøller, hvor det blæser mest, kan man med færre vindmøller nå et givet mål for vedvarende energi.

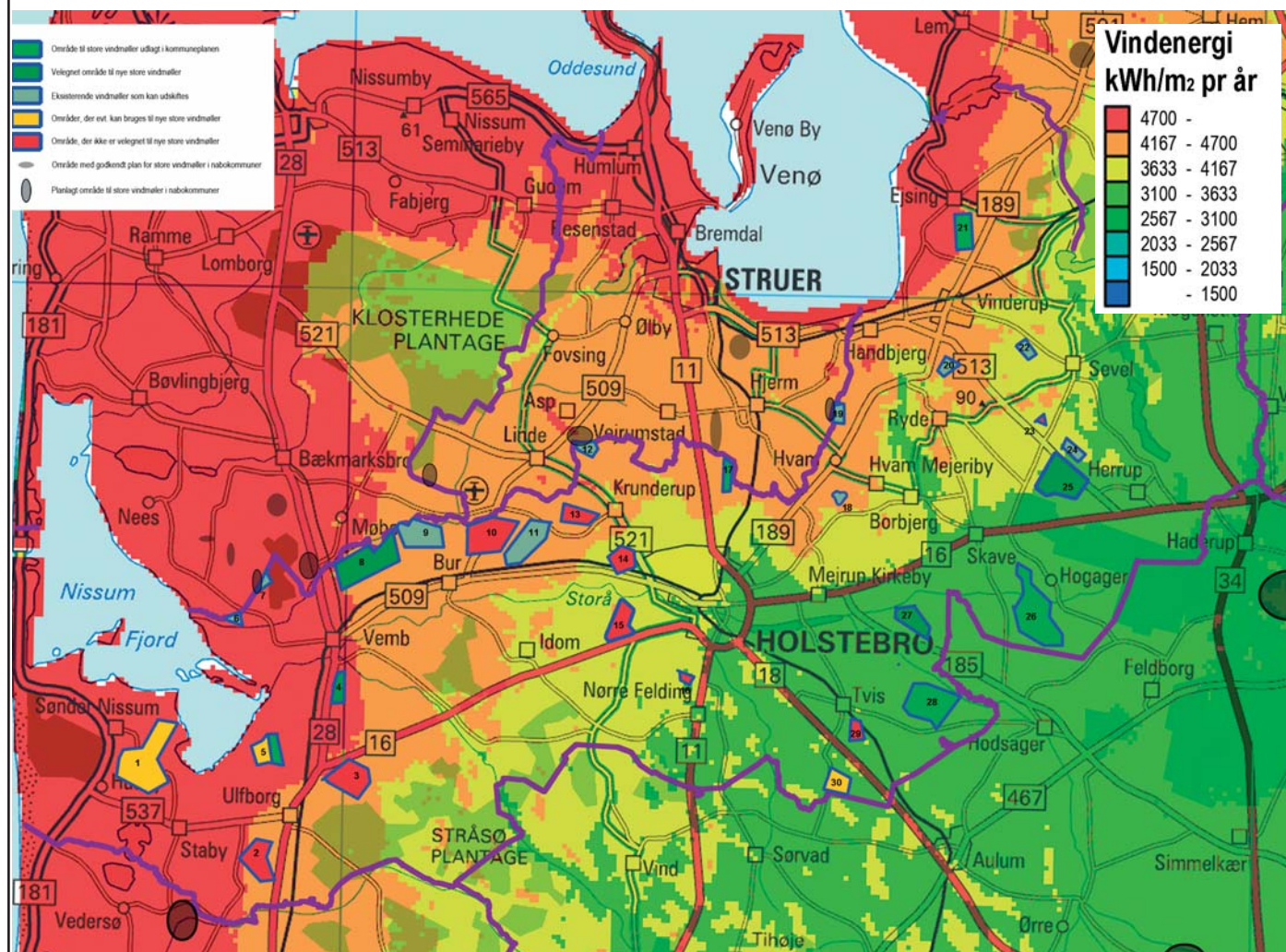
På kort 2 er områderne til nye store vindmøller sat ind på et kort, der viser vindenergien i 100 meters højde over terræn. Kortet viser tydeligt, at den bedste vindenergi findes i område 1 til 13 samt 17 til 21.

På signaturen kan man se den relative produktion for de enkelte farver. Ud fra det kan man sætte nogle relative værdier for de enkelte områder, således at de røde områder kan sættes til 50, de orange til 45, de gule til 39 og de grønne til 34. Ved at anvende disse værdier på den mulige kapacitet i de enkelte områder kan man få et relativt tal for vindressourcen i de enkelte områder, hvilket kan bruges til prioriteringen af områderne.

Prioriteres områderne efter produktionskapacitet, kan man ved at tilvælge område 1 med minimum 8 vindmøller erstatte 5-6 mindre områder, hvoraf nogle måske ligger tæt på boligområder eller kulturinstitutioner. Man kunne for eksempel fravælge område nr. 18, 20, 22, 23, og 27. Ved at tilvælge område 5 nordvest for Ulfborg kunne man også fravælge område 18 sydvest for Hvam Mejeriby.

Se tabel og kort bagest i dette notat.

KORT 2: VINDENERGI OG OMRÅDER TIL NYE STORE VINDMØLLER



## LANDSKABSBEKRIVELSE HOLSTEBRO KOMMUNE

Holstebro Kommune udgør sammen med Lemvig og Struer Kommuner den nordvestlige del af Region Midtjylland. Kommunen er 800 km<sup>2</sup> stor og huser 57.000 indbyggere, hvilket svarer til en befolkningstæthed på 71,3, indbyggere pr. km<sup>2</sup> tæt på Jyllands gennemsnitlige befolkningstæthed på 72,78. Nabokommuner er i urets retning startende mod nordvest: Lemvig, Struer, Skive, Viborg, Herning, Ringkøbing-Skjern. Kommunens hovedby er Holstebro med ca. 34.000 indbyggere. Andre større bysamfund er Vinderup (3.170) Ulfborg (2030), Vemb (1.320) og Tvis (1210). Holstebro rummer et bredt udbud af kulturelle attraktioner, derudover kan nævnes badestrandene og sommerhusområderne på Vestkysten, Hjerl Hede og de mange middelalderkirker. Endelig er det storslåede landskab en attraktion i sig selv, kommunen rummer hav, fjord, hedeslette, morænebakker m.v.

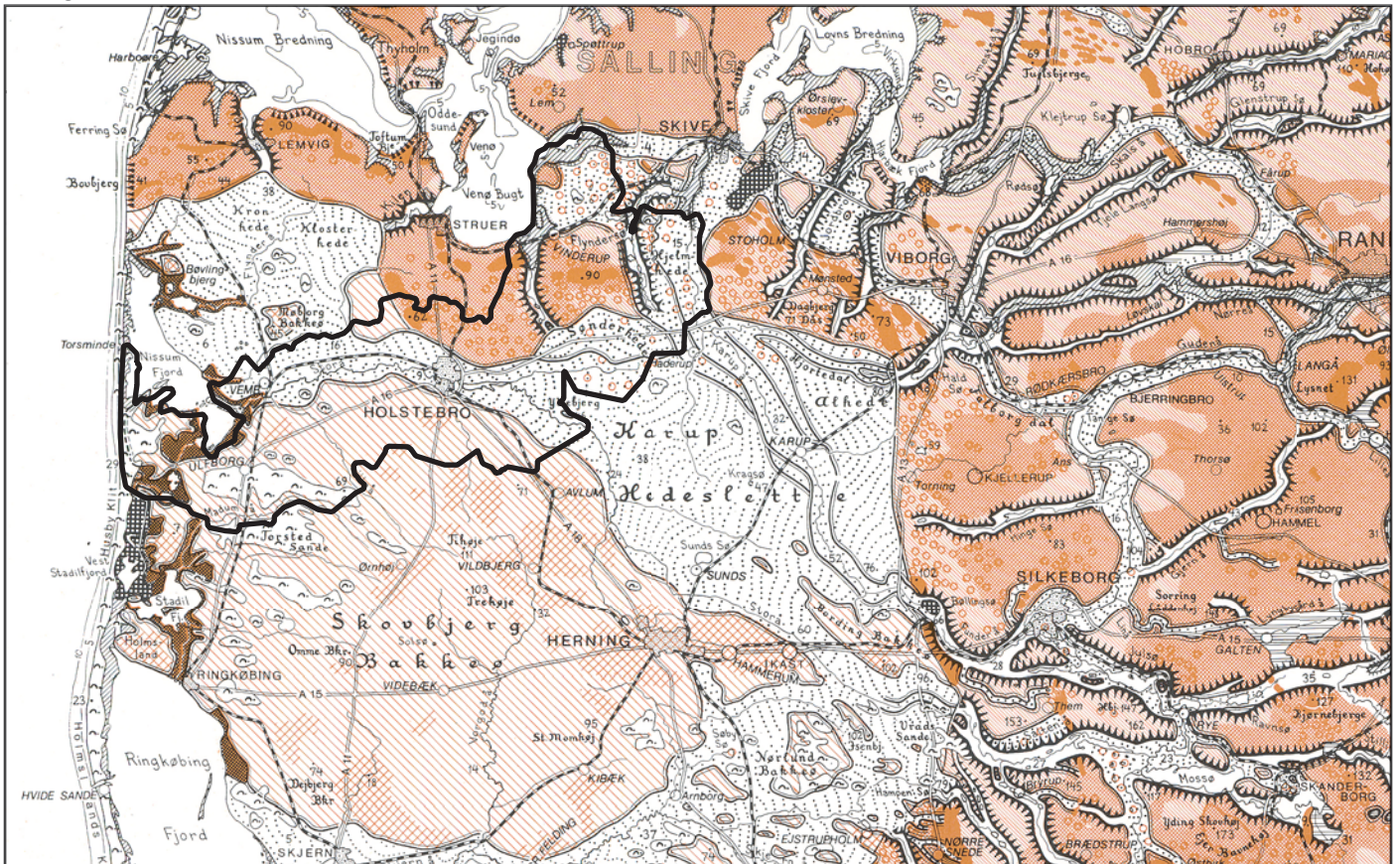
## GEOLOGI

Det landskab, vi ser i dag, er i store træk et resultat af isens bevægelse og afsmeltning gennem de seneste to istider. Overordnet findes der i Holstebro Kommune geologiske spor efter seneste istid (Weichsel) og forrige istid (Saale). Under Weichselistidens sidste del for ca. 10.000 år siden, rykkede isen frem fra nordøst, indtil den gjorde ophold langs en nord-sydgående

linje midt ned gennem Jylland og langs en øst-vestgående linje lige nord for Holstebro. Linjen kaldes Hovedopholdslinjen. Fra denne position begyndte isen dels at erodere under iskappen og dels at smelte. Smeltevand løb ud under iskappen og henover de isfri områder mod vest. Derved dannedes det store slettelandskab Karup Hedeslette, hvori Storåen i dag løber. Ved Holstebro smaller hedesletten ind til en bredde på 2-3 km, øst og vest for byen breder slettelandskabet sig vidt. I kanten af iskappen dannedes randmoræner, når store isflager løsrev sig og bevægede sig ud mod kanten. Den sydlige halvdel af Holstebro Kommune var således ikke dækket af is under Weichselistiden, derfor ses Skovbjerg Bakkeø, som allerede blev dannet under Saaleistiden, stadig tydeligt, som den ligger omgivet af smeltevandssletterne. Saaleistidens bakkeøer nord og øst for Hoved-opholdslinjen blev dækket af is under Weichselistiden. Da isen begyndte at smelte, løb smeltevand og afbrækkede isflager sydpå hen over bakkeøerne, som blev omdannet omtrent til deres nuværende udseende.

I det følgende gennemgås de betydeligste landskabselementer i kommunen. I parentes nævnes de udpegede potentielle vindmølleområder.

Geologisk landskabskort. Holstebro Kommune.



Skovbjerg Bakkeø (område 2, 3, 4, 14 (ligger på mindre bakkeø nord for Holstebro), 16, 29, 30):

Den 1.500 m<sup>2</sup> store Skovbjerg Bakkeø, Danmarks største bakkeø, strækker sig langt ind i Holstebro Kommune sydfra og består primært af sandbund dækket af hede og nåletræsplanter. Bakkeøens nordlige kant rejser sig stejlt fra hedesletten parallelt med Storåen. Bakkeøens højeste punkter, Tihøje (111 meter) og Trehøje (102 meter), ligger syd for Sørvad i Herning Kommune. Område 2 ligger på sanderne syd for Ulfborg i kote 15. Område 3 ligger i kanten af Skovbjerg Bakkeø i kote 12. Område 4 ligger på kanten af Skovbjerg Bakkeø i kote 12 syd for Vemb. Område 14 ligger på den mindre bakkeø på den nordlige side af Storåen. Område 16 ligger umiddelbart syd for Holstebro i kote 40, hvor den stejle stigning flader en smule ud. Område 29 og 30 ligger sydøst for Holstebro i henholdsvis kote 40 og kote 55.

Karup Hedeslette (område 7-12, 15, 21 (ligger på Havris Hede), 25-28):

Karup Hedeslette er det flade slettelandskab, der løber mellem bakkeøerne mod vest til kystlinjen. Områderne ligger alle forholdsvis lavt og i fladt landskab. Områderne 7-12 og 15 ligger cirka i kote 12 mellem grænsen til Lemvig Kommune og

rute 509/jernbanen vest for Holstebro. Område 21 ligger mellem Skive og Vinderup på Havris Hede, område 25-28 ligger på Karup Hedeslette i henholdsvis kote 45, 32, 26 og 25.

Nissum Fjord (område 1, 5, 6):

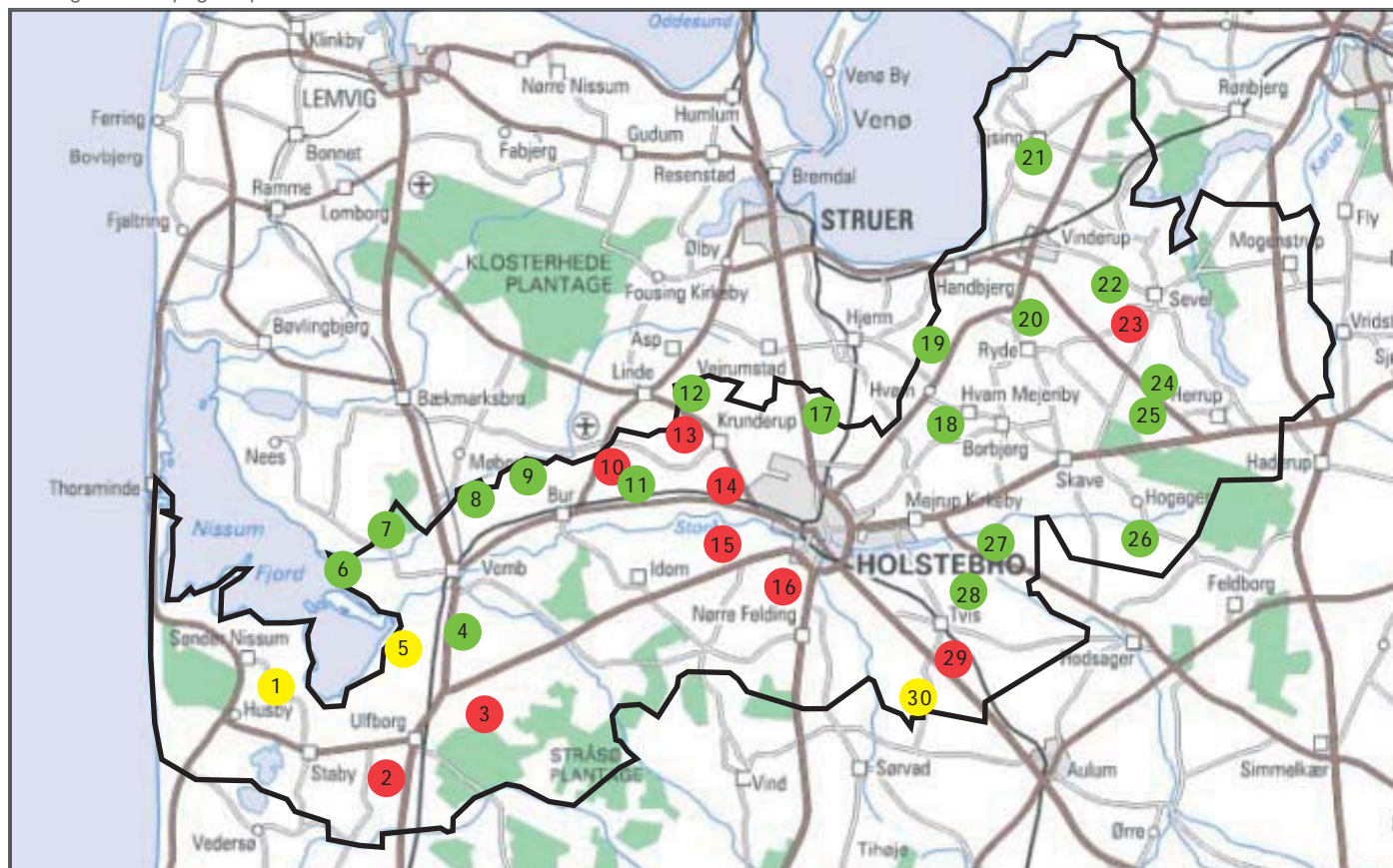
Nissum Fjord ligger i kommunens nordvestligste del og deles med Lemvig Kommune. Områderne i dette landskab ligger meget lavt, omkring kote 0-5.

Ungmoræne (område 13, 17-20, 22-24):

Nord for Hovedopholdslinjen findes sporene efter Weichselistidens isrand. Morænebakkerne var her dækket af is, men i takt med at isen smeltede, løb smeltevand og store isflager henover morænebakkerne og skar sig igennem dem som smeltevandsfloder eller lavede store skår i bakkerne. Områderne på ungmorænen ligger alle forholdsvis højt i terrænet.

For signaturforklaring se bagest i rapporten.

Oversigtskort. Udpegede potentielle vindmølleområder i Holstebro Kommune.







Visualisering set fra Vedersø Klit omtrent 5,5 km sydvest for området.



Visualisering set fra fugletårnet vest for Vemb cirka 4,7 km nordøst for området. I horisonten ses Husby Klitplantage og Vedersø Klit.



## 2\_ØST FOR TVIND

### LANDSKABSBEKRIVELSE

Det udpegede område ligger på de laveste vestlige dele af Skovbjerg Bakkeø i et varieret landskab af hede, lav plantagebevoksning og indlandsklitter, som pletvis dækker den vestlige del af bakkeøen. Området ligger lavt i terrænet, cirka i kote 12. Den lave pletvise bevoksning skærmer delvist for lange kig.

Holstebro Kommune har modtaget en ansøgning om opstilling af vindmøller i det udpegede område. I det ansøgte projekt placeres tre af seks møller i fredskov. Hvis disse udtages af projektet, resterer tre møller. Så få møller bør ikke placeres i en bue men på en letopfattelig ret linje, hvilket også er muligt i det udpegede område. Desuden ligger området i betænkelig nærhed af Tvindmøllen - under 500 m -, som det er vanskeligt at lave en samlet harmonisk opstilling med.

Området ligger endvidere 3,3 km fra vindmøllerne i Vedersø Kær, hvis kun området nord for Madum Kommuneplantage udnyttes og 3,8 km fra vindmøllerne nordvest for Ulfborg. Sluttelig vil der være 5,4 km til vindmøller i område 2.

På baggrund af nærheden til Tvindmøllen og den begrænsede kapacitet samt nærheden til det støjfølsomme område ved Tvind Skolerne foreslås det, at området udgår.

### PLANFORHOLD

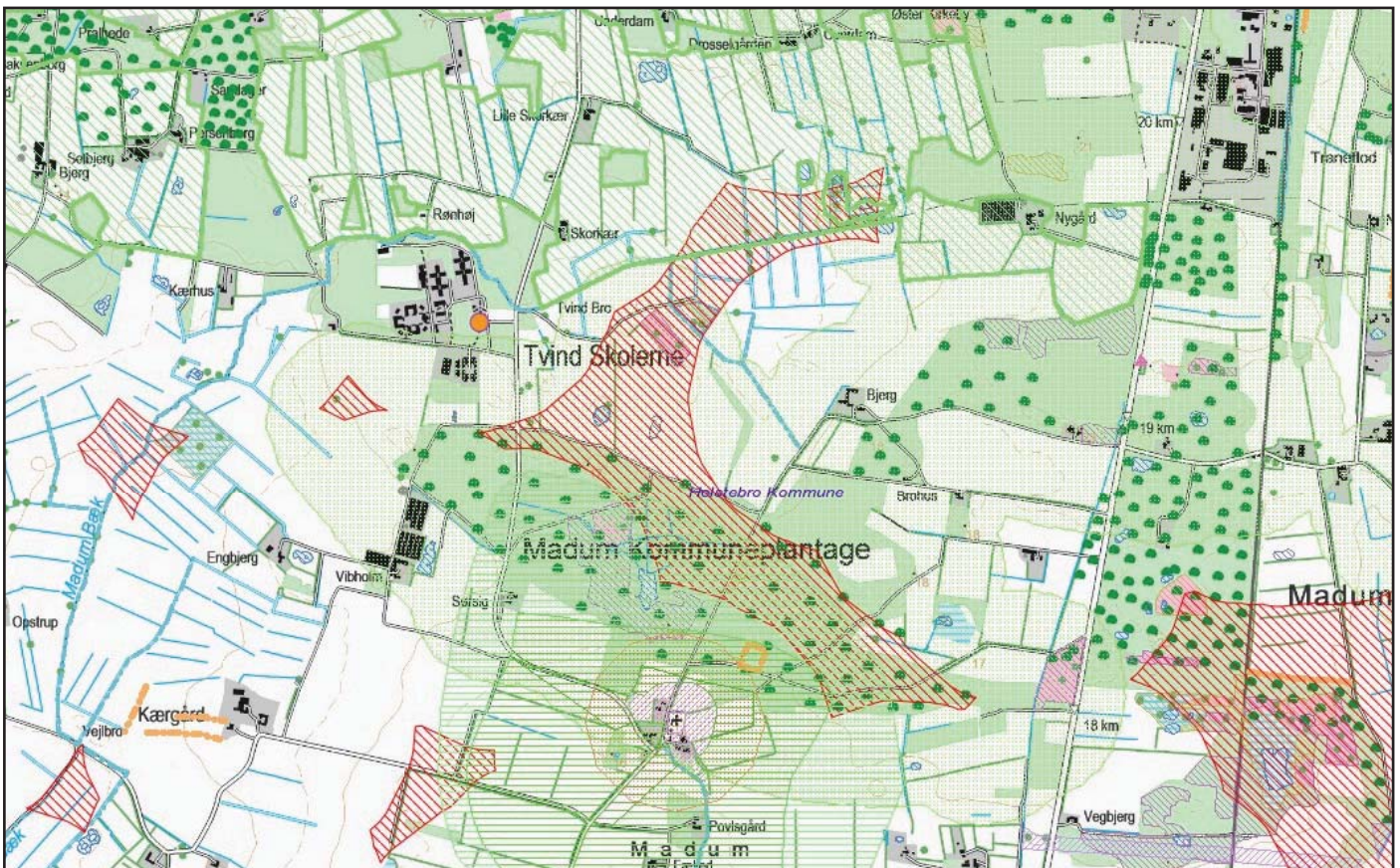
Områdets sydlige halvdel ligger i fredskov. Den nordlige del ligger i skovrejsningsområde. Store dele i midten ligger indenfor en skovbyggelinje. Vindmøllerne vil stå cirka 500 m fra Tvind-skolerne, der er støjfølsom arealanvendelse, hvilket gør det tvivlsomt, om støjkrafterne kan overholdes.

### EKSISTERENDE FORHOLD

Der er ikke opstillet møller i området. Nærmeste mølle er den opsigtvækkende rød-/hvidternede Tvindmølle knap 500 meter væk og dernæst møllerne ved Vedersø Kær godt tre km væk.

### RETNINGSLINJER FOR NYE VINDMØLLER

Der vurderes at være kapacitet til 2 - 3 møller på 135 meters højde med en forventet kapacitet på 3,6 - 5,4 MW.





## 3\_ØST FOR ULFBORG

### LANDSKABSBEKRIVELSE

Det udpegede område ligger på kanten af Skovbjerg Bakkeø. Bakkeøens vestlige skråning følger en bølgende bevægelse med tunger, der bevæger sig ud i hedesletten fra øst mod vest. Mellem to tunger, der stiger til henholdsvis kote 25 mod nord og kote 45 mod syd, ligger vindmølleområdet således lavt i kote 10. På grund af den lave beliggenhed vil det være vanskeligt at få et indtryk af hele mølletårnet i sammenhæng med det omgivende landskab på længere afstande fra nord, øst og syd. Nordvest for området breder landskabet sig ud i den flade marsk, som grænser op til Felsted Kog, den nederste del af Nissum Fjord. Fra kystlandskabet, fra Felsted Odde og fra udsigtstårnet nordøst for odden vil møllerne på lang afstand kunne opleves i sammenhæng med marsklandskabet og den bagvedliggende bakkeø.

Området ligger umiddelbart nordvest for et større uforstyrret landskab, som omfatter de store plantager og hedeområder mellem Ulfborg og Hover. På grund af den terrænmæssige dårlige indplacering og nærheden til det større uforstyrrede landskab anbefales det, at området udgår.

### PLANFORHOLD

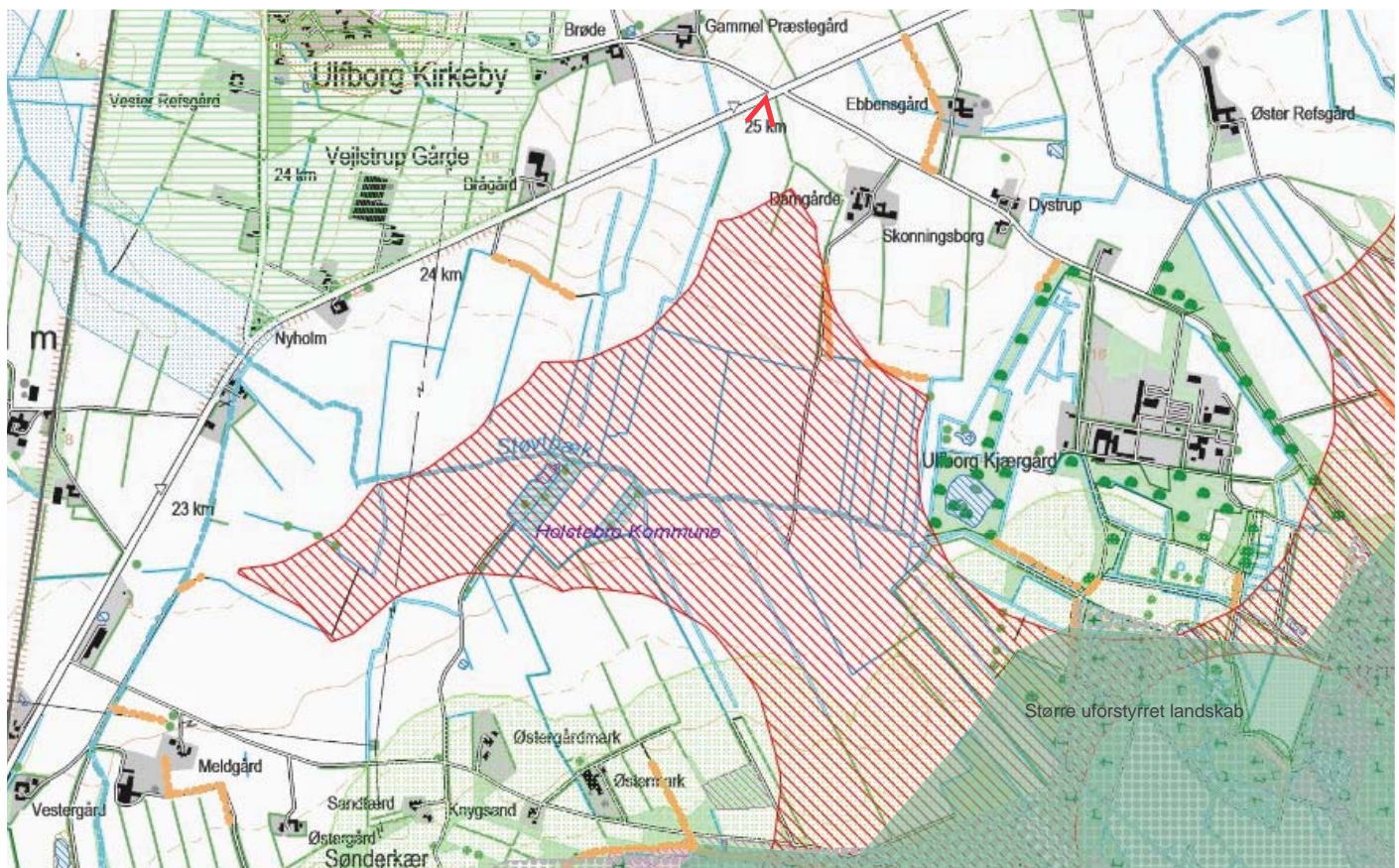
Området ligger nær et større uforstyrret landskab. Den sydøstlige del af området er skovbyggelinje omkring flere fredskove.

### EKSISTERENDE FORHOLD

Der er ingen vindmøller i det udpegede område i dag. Placeringen er generelt gunstig med mange vindressourcer, der er derfor mange mølleparker og -projekter i nærheden. Nærmeste mølle er ved Kyttrup knap 3 km væk.

### RETNINGSLINJER FOR NYE VINDMØLLER

Der vurderes at være kapacitet til 3-4 møller på op til 150 meters højde med en forventet kapacitet på 9-12 MW. Området bør udgå.



Eksisterende forhold set fra fotostandpunkt på Holstebrovej nord for det udpegede område. Terrænnnet falder omtrent 15 meter i billedets mellemgrund, hvor møllerne foreslås opsat. I horisonten ses dele af det større uforstyrrede landskab.



## 4\_VEMB SYD

### LANDSKABSBEKRIVELSE

Område 4 ligger syd for Vemb og øst for rute 28 og jernbanen. Området ligger i kote 13 på kanten af Skovbjerg Bakkeø på vestsiden af en tunge, der bevæger sig ud i hedesletten fra sydøst. Tungen afgrænses af Lilleå mod nordøst og af Storå mod nord. Området ligger ca. 500 meter sydøst fra Nr. Vosborg Slot, som drives som hotel, restaurant og konferencevirksomhed.

Selve området er en regulær plan flade omgivet af levende hegn. Der vil ikke være visuel konflikt med Nr. Vosborg Slot.

Ved realisering af området skal Nr. Vosborg Slot støjmæssigt vurderes som støjfølsom arealanvendelse.

### PLANFORHOLD

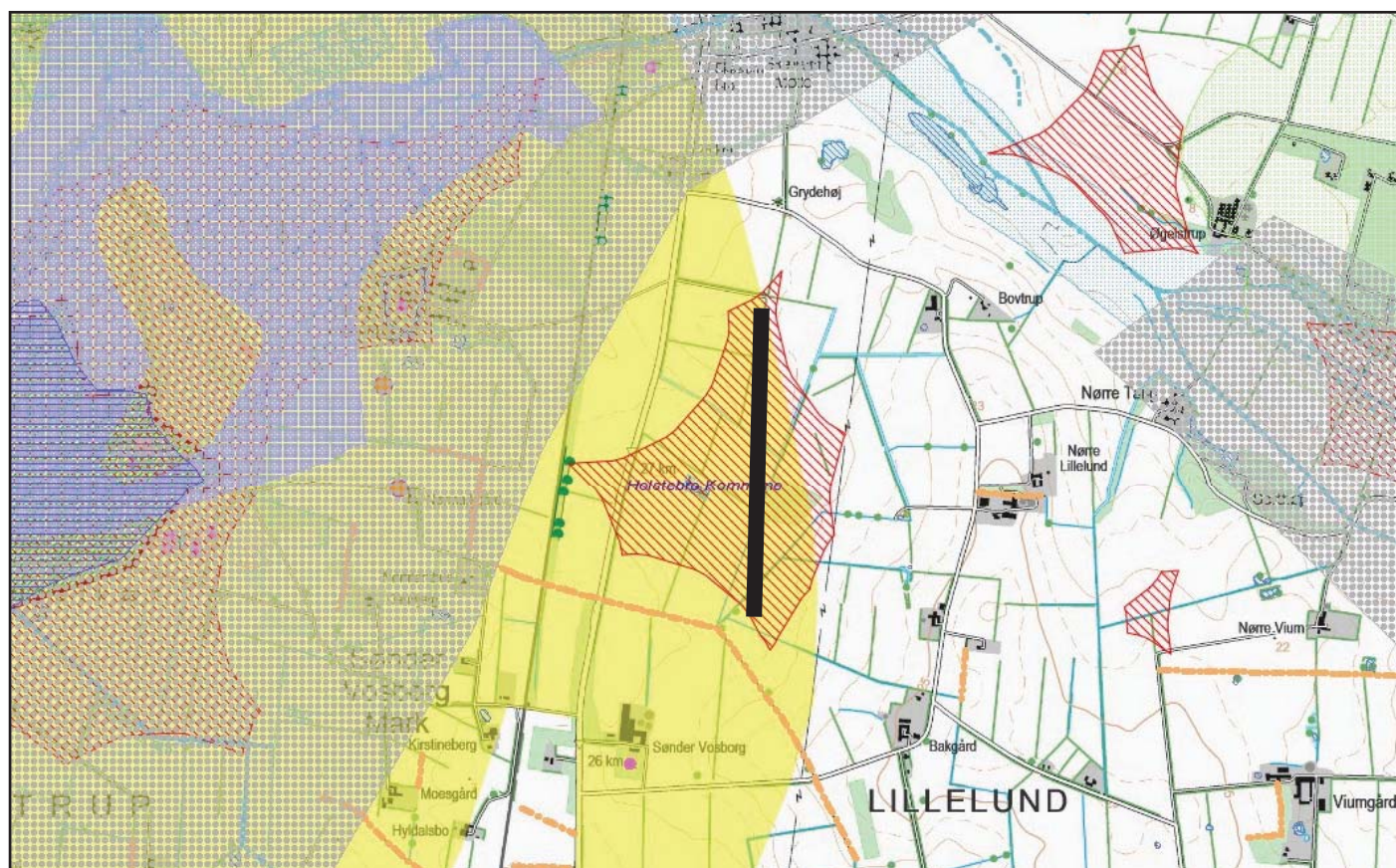
Området ligger i kystnærhedszonen.

### EKSISTERENDE FORHOLD

Der findes ingen vindmøller i området i dag, de nærmeste møller er de to 500 kW-møller nordvest for Kytrup cirka 2,8 km fra området.

### RETNINGSLINJER FOR NYE VINDMØLLER

- \* I området kan rejses maksimalt 4 møller
- \* Maksimal totalhøjde 149,9 meter
- \* Minimum totalhøjde 125 meter
- \* Vindmøllerne skal opstilles i en lige række omtrent fra nord til syd



Visualisering fra fotostandpunkt fra Ulfborg Kirkebyvej godt 2 km sydsydøst for området.



## 5\_KYTTRUP

### LANDSKABSBEKRIVELSE

Området ligger i det lave fjordlandskab på sydøstsiden af Følsted Kog. Der er vid udsigt mod nord, vest og sydvest. Området er marsk, der er drænet og opdyrket. Området er præget af mange afvandingskanaler og er helt åbent. Mod øst bliver landskabet mere lukket omkring Ulfborg Kirkeby.

### PLANFORHOLD

Området ligger i kystnærhedszonen og i landskabsområde. Vest for området er der Natura2000 med Ramsarområde, EF-fuglebeskyttelse og Habitatområde. I VVM-redegørelse skal påvirkningen af beskyttede arter indenfor Natura2000 særligt vurderes.

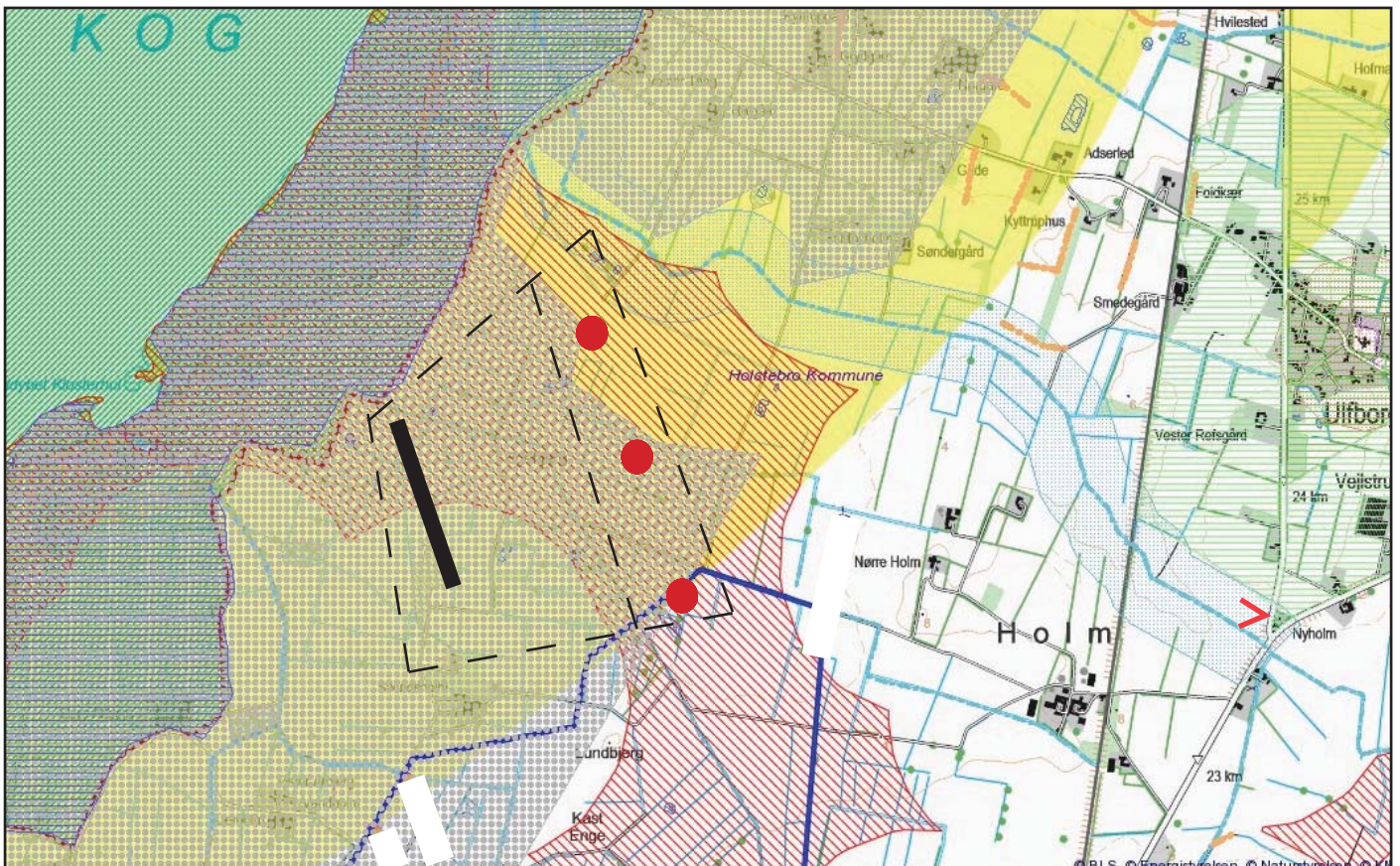
Området er en udvidelse mod vestsydvest af vindmølleområde nordvest for Ulfborg.

### EKSISTERENDE FORHOLD

Projektet omfatter en udvidelse af den eksisterende vindmøllepark i området. Der står i dag tre vindmøller med navnhøjde 90 m, rotordiameter 120 m og dermed totalhøjde 149,9 meter.

### RETNINGSLINJER FOR NYE VINDMØLLER

- \* I området kan rejses maksimalt 2 møller
- \* Maksimal totalhøjde 149,9 meter
- \* Minimum totalhøjde 135 meter
- \* Vindmøllerne skal opstilles i en lige række parallelt med de eksisterende tre vindmøller, så det samlede anlæg opleves som en helhed.





Visualisering af det flade fjordlandskab set fra fotostandpunkt på Vembvej syd for Ulfborg Kirkeby to km øst for området (se fotopil på kortet). Forrest ses de tre eksisterende møller og i baggrunden de to nye.



Visualisering fra fugletårnet godt fire km nordnordvest for området



## 6\_SLYK

### LANDSKABSBEKRIVELSE

Området ligger i fjordlandskabet grænsende op til hedesletten. Fra området er der langt udsyn over fjorden. Fra det omgivende landskab er der mange steder udsyn til området, dog kan endog små forhindringer som bevoksning, bebyggelse og terrænstigninger hindre udsyn.

Området ligger lige syd for kommunegrænsen nær den østlige del af Felsted Kog. Selv om vindmøllerne ligger kystnært, oplever man ikke kysten eller vandet, når man færdes nord for området mellem Nørby og Skalstrup. Det skyldes, at området er helt fladt og præget af mange levende hegn, småskove og anden bevoksning.

På modsat side af kommunegrænsen er der opsat seks 135-149,9 meter høje vindmøller, og der er givet VVM-tilladelse til yderligere tre sydvest for Bækmarksbro. Endvidere er der udlagt to områder, hvor eksisterende vindmøller kan udskiftes til større møller. Det drejer sig om Skalstrup Øst ved kommunegrænsen, område 7 i Holstebro Kommune, og Kikkenborg længere mod nordøst.

Vindmøller ved Slyk vil i høj grad blive oplevet sammen med de mange store vindmøller i Lemvig Kommune, og det er derfor vurderet, at en udskiftning af disse vindmøller ikke vil give en væsentlig større påvirkning af kystlandskabet.

### PLANFORHOLD

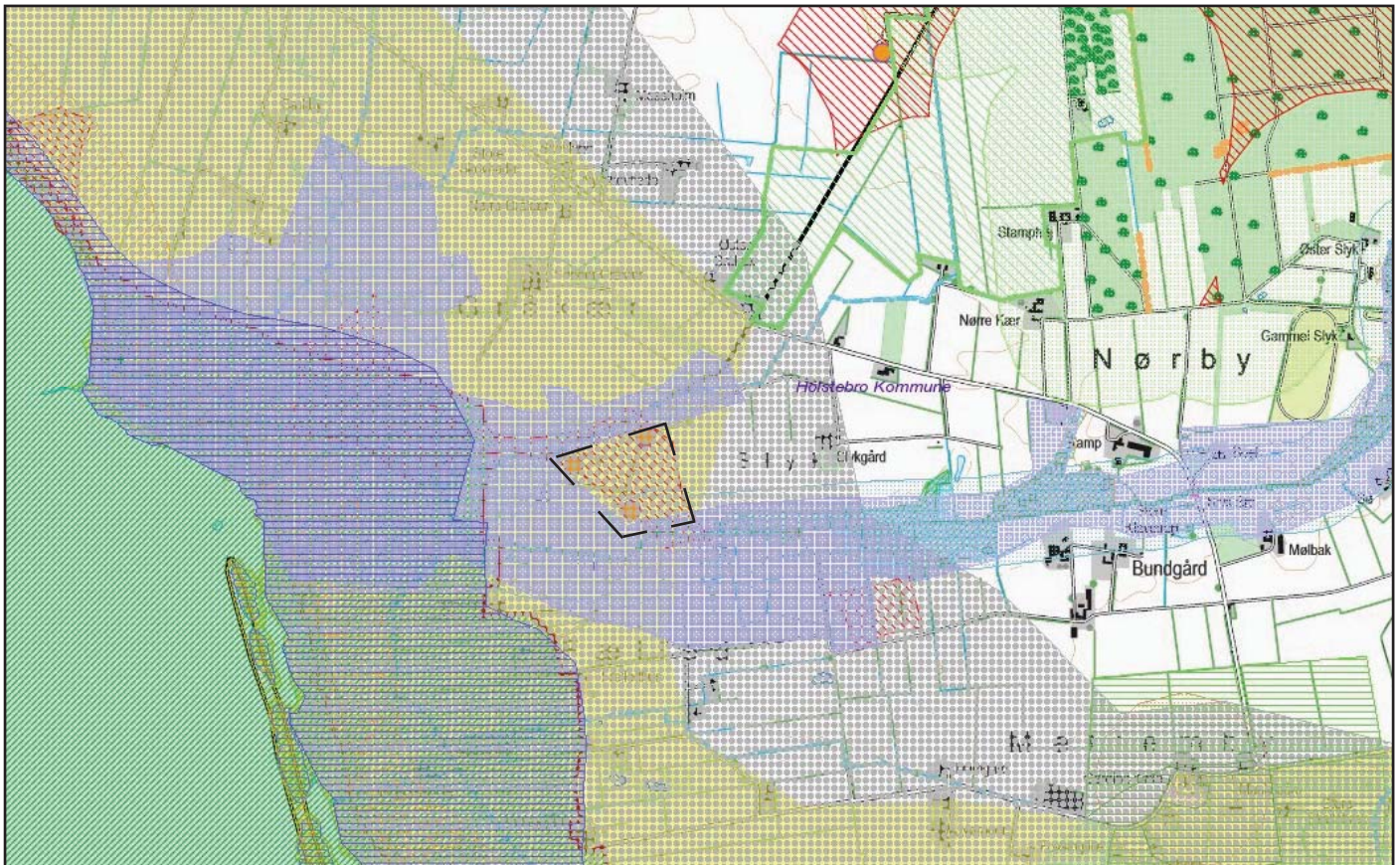
Området ligger i kystnærhedszonen og i landskabsområde. Nord for området er registreret vandløb, der er beskyttet.

### EKSISTERENDE FORHOLD

Der står tre mellemstore vindmøller i området. De nedtages alle, inden opførelsen af nye møller.

### RETNINGSLINJER FOR NYE VINDMØLLER

- \* I området kan rejses maksimalt 3 møller
- \* Maksimal totalhøjde 110 meter
- \* Minimum totalhøjde 80 meter
- \* Vindmøllerne kan stå i en trekant.
- \* Der kan ikke rejses nye vindmøller, før de eksisterende er nedtaget.



Visualisering fra fotostandpunkt på Fjordvejen ved fugletårnet 1,5 km fra området.



Visualisering fra fotostandpunkt ved Nørhede ved Nissum Fjord sydvest for området. Længst til højre de tre nye møller ved Slyk, der ses sammen med større møller ved Skalstrup, område 7 og ved Kikkenborg. Til venstre vindmøller ved Nees Hede, Skalstrup Vest og Fjordsidevej.



## 7\_SKALSTRUPVEJ

### LANDSKABSBEKRIVELSE

Området ligger på grænsen til Lemvig Kommune på Klosterhede, som hænger sammen med Karup Hedeslette. Området ligger i kote 8 omtrent 2 km fra fjordbredden.

På Holstebro Kommunes side af kommunegrænsen vurderes der at være kapacitet til op til 2 møller på 100-150 meters højde med en forventet kapacitet på op til 6 MW. Området bør i særlig grad vurderes i sammenhæng med de mange eksisterende møller og andre nye områder.

### PLANFORHOLD

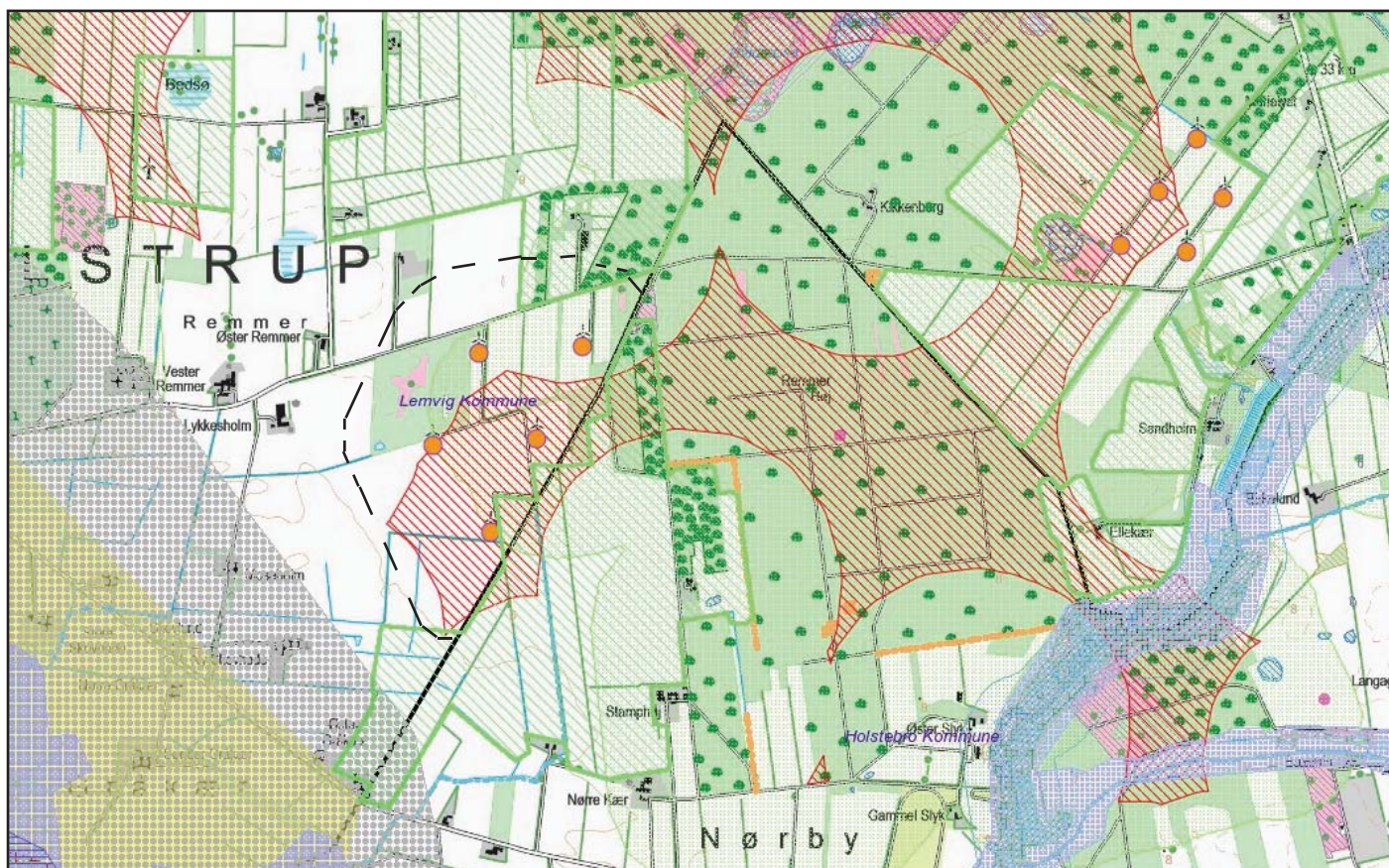
Området vest for kommunegrænsen er allerede en del af Lemvig Kommunes vindmølleplanlægning, hvor det er udlagt som vindmølleområde 21, Skalstrup Øst med maksimalt 4 vindmøller med maksimal højde 150 m.

### EKSISTERENDE FORHOLD

Området ligger på grænsen til Lemvig Kommune, hvor der allerede står fem mellemstore møller. Når de eksisterende møller udskiftes kan man evt. udnytte området bedre, ved at sætte en eller måske to af vindmøllerne i Holstebro Kommune.

### RETNINGSLINJER FOR NYE VINDMØLLER

- \* I området kan rejses maksimalt 2 møller
- \* Maksimal totalhøjde 149,9 meter
- \* Minimum totalhøjde 100 meter
- \* Vindmøllerne skal stå på en ret linje, der evt. er parallel med en tilsvarende i Lemvig Kommune.
- \* Der kan ikke rejses nye vindmøller, før de eksisterende er nedtaget.



Visualisering fra fotostandpunkt ved Nørhede ved Nissum Fjord sydvest for området. Længst til højre de tre nye møller ved Slyk, der ses sammen med større møller ved Skalstrup, område 7 og ved Kikkenborg. Til venstre vindmøller ved Nees Hede, Skalstrup Vest og Fjordsidevej.



## 8\_NORDØST FOR VEMB OG VEST FOR BUR

### LANDSKABSBEKRIVELSE

Område 8, 9, 10, 11, 13 og 14 ligger alle på hedesletten langs rute 509/Burvej mellem Vemb og Holstebro. Vejen følger omtrent Storåens forløb på nordlig side. Storåen afgrænser Skovbjerg Bakkeø. Nord for områderne fortsætter hedesletten. Nordøst for området ligger ungmorænen, hvor terrænet hurtigt stiger til kote 70. Område 8 ligger i kote syv på Klosterhede mellem de to bakkeøer Skovbjerg og Møborg på grænsen til Lemvig Kommune. Klosterhede er en del af den store slette, som var isfri under den seneste istid, og som mellem bakkeøerne gav afløb for store mængder smeltevand, da isen begyndte at smelte. Området afgrænses mod nord af Damhus Å, som ligger for foden af Møborg Bakkeø. Terrænet stiger til kote 45 i Møborg, hvorfra der vil være udsigt til møllerne fra de sydøstlige dele. Landskabet er stort og åbent med sparsom bevoksning. Slettelandskabet er karakterskabende og strækker sig mod kysten i vest og mod Holstebro i øst. Mod nord og syd stiger terrænet.

Selve området er plant og præget af mange parallelle hegn og landbrug. Terrænet falder svagt mod syd mod Storåen.

### PLANFORHOLD

I den nordlige del af området er et beskyttet vandløb ved kommune grænsen. Syd for kommune grænsen er flere plantager, hvoraf en del er fredskov. Endvidere er der en del gravhøje, som begrænser opstillingsmulighederne for vindmøller.

### EKSISTERENDE FORHOLD

Der findes ingen vindmøller i området. Nærmeste møller er i Bur Vindmøllepark umiddelbart vest for området.

### FREMTIDIGE FORHOLD

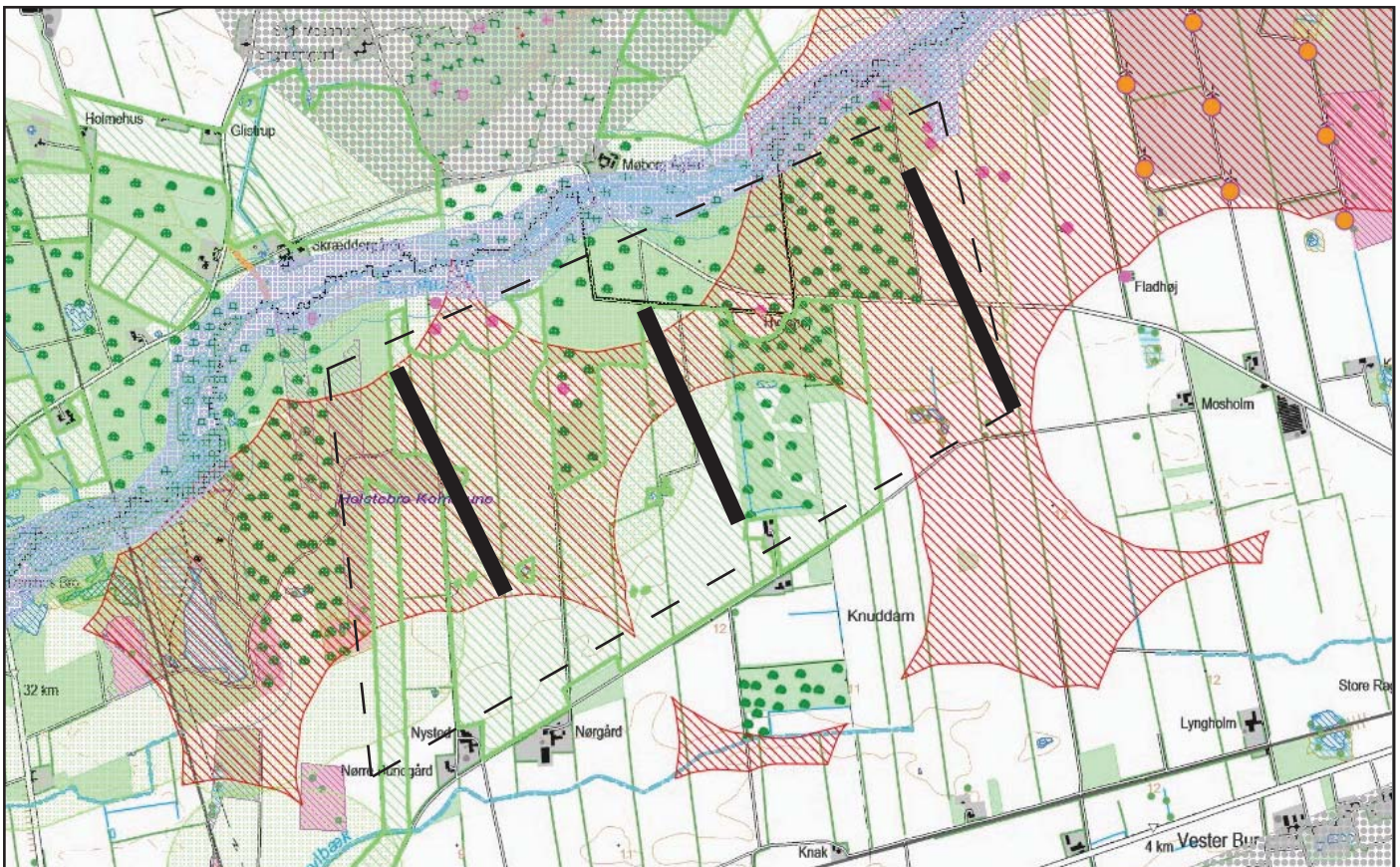
Der vurderes at være kapacitet til 6-9 møller på op til 150 meters højde med en forventet kapacitet på 18-32,6 MW. Der kan opsættes tre parallelle rækker med tre møller i hver, hvis to boliger midt i området nedlægges.

Under de eksisterende forhold kan opsættes to rækker med tre møller i hver. Området bør i særlig grad vurderes i sammenhæng med Bur Vindmøllepark. Derfor er det begrænset mod øst, således at det er muligt at udskifte vindmøllerne i Bur.

Udstrækningen er mod syd begrænset af vejen, således at man ved udskiftning af Bur og udnyttelse af område 8 kan få et harmonisk visuelt samspil.

### RETNINGSLINJER FOR NYE VINDMØLLER

- \* I området kan rejses maksimalt 12 møller
- \* Maksimal totalhøjde 149,9 meter
- \* Minimum totalhøjde 125 meter
- \* Vindmøllerne skal stå på parallelle rette linjer, der tilnærmelsesvis er parallelle med rækkerne i Bur Vindmøllepark.



Visualisering af vindmølleområdet set fra fotostandpunkt på Gedmosevej ved Falsig omtrent 5 km øst for området. Visualisering af projekt med to rækker med tre møller i hver række. Forrest i billedet ses møllerne fra projektområdet ved Bur. De eksisterende møller ved Bur er fjernet på visualiseringen.



Visualisering af vindmølleområdet set fra fotostandpunkt på Gedmosevej ved Falsig omtrent 5 km øst for området. Visualisering af projekt med tre rækker med tre møller i hver række. Forrest i billedet ses møllerne fra projektområdet ved Bur. De eksisterende møller ved Bur er fjernet på visualiseringen.



## 9\_BUR MØLLEPARK

### LANDSKABSBEKRIVELSE

Område 8-11 og 13-15 ligger alle på hedesletten langs rute 509 mellem Vemb og Holstebro. Vejen følger omtrent Storåens forløb på nordlig side. Storåen afgrænser Skovbjerg Bakkeø. Nord for områderne fortsætter hedesletten, og mod nordøst ligger ungmorænen, hvor terrænet hurtigt stiger til kote 70.

Område 9 er den eksisterende Bur Møllepark. Møllerne står i det flade slettelandskab, som strækker sig mod vest og øst. Området er præget af mange parallelle levende hegn og spredte landbrugsbygninger.

### PLANFORHOLD

Lindtorp Flyveplads ligger nord for området. Der er cirka 1,9 km fra flyvepladsen til nærmeste mølle.

Eksisterende lokalplan for 15 vindmøller. Området afgrænses mod nord af åbyggelinjen ved Damhus Å, der er et beskyttet vandløb, og mod syd af afstanden til boliger.

Indenfor området er et mindre hedeareal, der er beskyttet af §3 i Naturbeskyttelsesloven.

### EKSISTERENDE FORHOLD

Område 10 er den eksisterende Bur Vindmøllepark med 15 mellemstore vindmøller. Møllerne står i fire parallelle rækker, der følger de levende hegn.

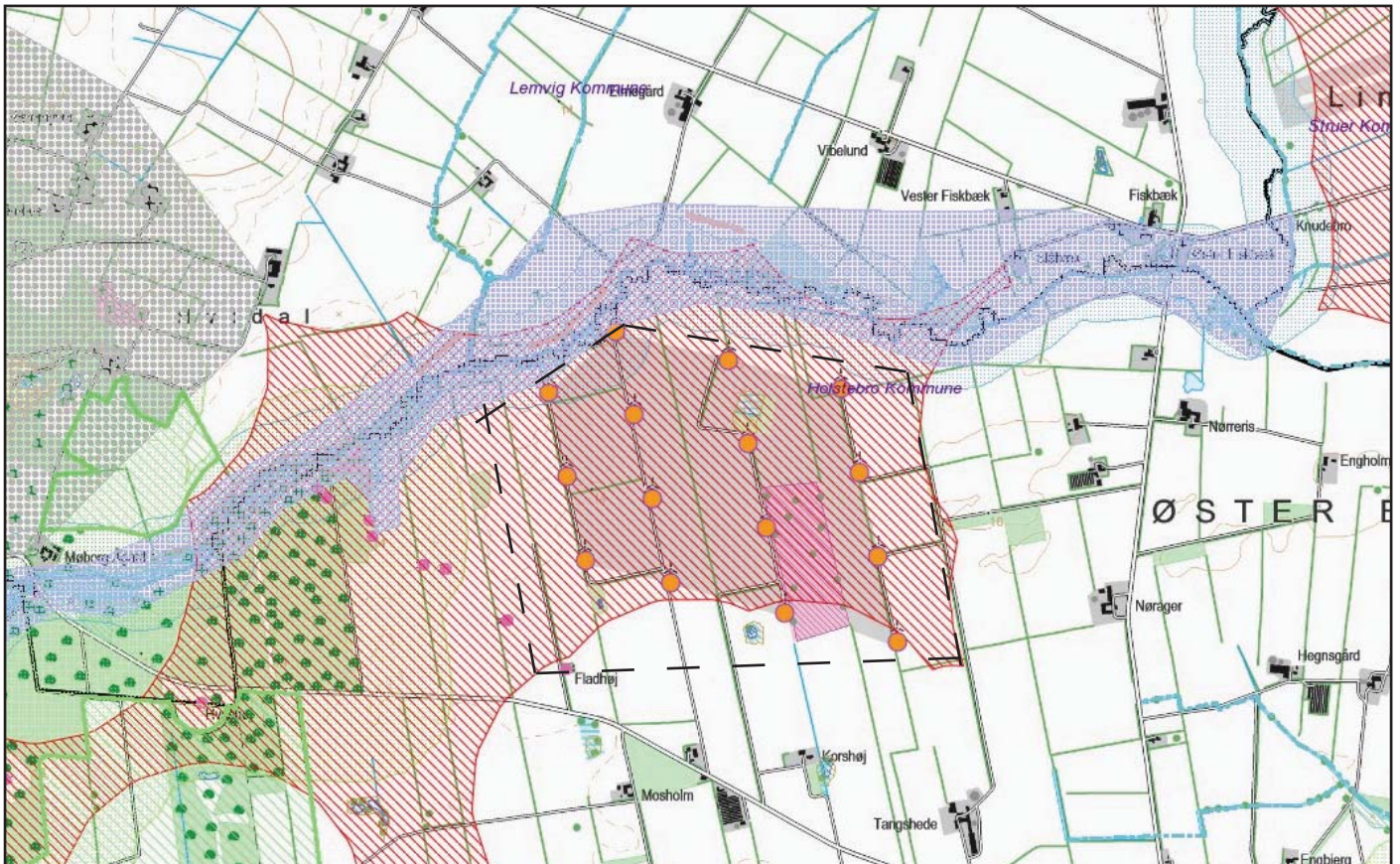
### FREMTIDIGE FORHOLD

Ved at udvide området lidt mod vest og øst skabes der mulighed for at opstille ni store vindmøller på tre parallelle rækker.

Møllerne kan have op til 149,9 meters højde med en forventet kapacitet på 27-32,6 MW. Området bør i særlig grad vurderes i sammenhæng med de mange eksisterende møller og andre nye områder, specielt område 8.

### RETNINGSLINJER FOR NYE VINDMØLLER

- \* I området kan rejses maksimalt 12 møller
- \* Maksimal totalhøjde 149,9 meter
- \* Minimum totalhøjde 125 meter
- \* Vindmøllerne skal stå på parallelle rette linjer, der tilnærmelsesvis er parallelle med rækkerne i område 8.
- \* Der kan ikke rejses nye vindmøller, før de eksisterende er nedtaget.





Visualisering af vindmølleområdet set fra fotostandpunkt på Gedmosevej ved Falsig omtrent 5 km øst for området. Forrest i billedet ses møllerne fra projektområdet ved Bur. De eksisterende møller ved Bur er fjernet på visualiseringen. I baggrunden ses møllerne vest for Bur visualiseret med tre rækker med tre møller i hver række.



# 10\_VEST FOR GEDMOSE MØLLEPARK

## LANDSKABSBEKRIVELSE

Område 8-11 og 13-15 ligger alle på hedesletten langs rute 509 mellem Vemb og Holstebro. Vejen følger omtrent Storåens forløb på nordlig side.

Område 10 gennemskæres af rute 509/Burvej mellem Bur og Linde. I området er en del boliger, der gør det vanskeligt at udnytte området til vindmøller. Hvis bolig mod øst nedlægges, vil det skabe mulighed for at udskifte Gedmose Vindmøllepark mere effektivt, men selve området vest for Gedmose indeholder for mange boliger. Pga. de mange boliger og områdets begrænsede størrelse anbefales det, at området udgår.

## PLANFORHOLD

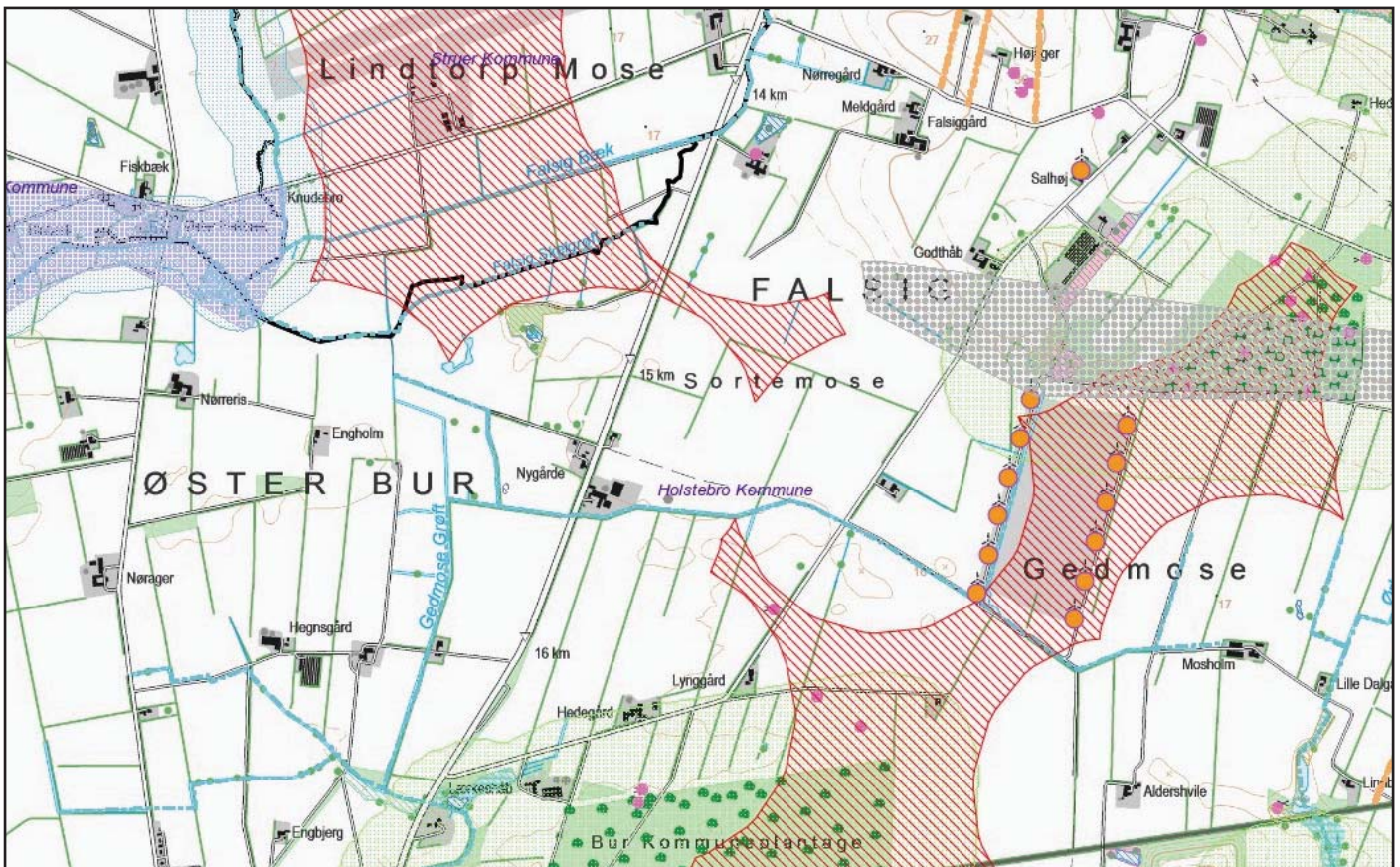
Lindtorp Flyveplads ligger nord for området. Området ligger meget tæt på den eksisterende møllepark ved Gedmose.

## EKSISTERENDE FORHOLD

Der findes ingen møller i området, men de eksisterende mølleparker ved Gedmose og Bur ligger henholdsvis umiddelbart øst for og knap tre km vest for området.

## RETNINGSLINJER FOR NYE VINDMØLLER

Området bør udgå.





# 11\_GEDMOSE MØLLEPARK

## LANDSKABSBEKRIVELSE

Område 8-11 og 13-15 ligger alle på hedesletten langs rute 509 mellem Vemb og Holstebro. Vejen følger omtrent Storåens forløb på nordlig side. Storåen afgrænser Skovbjerg Bakkeø. Nordøst for område 11 ligger ungmørænen, hvor terrænet hurtigt stiger til kote 70.

Gedmose Møllepark ligger på hedesletten lige syd for det stigende terræn ved Falsig. Lidt længere mod nord og nordøst stiger bakkeøens terræn ved Mangehøje (58') og Lyngbjerge (70').

## PLANFORHOLD

Lindtorp Flyveplads ligger nord for området. Ved opsætning af to rækker vindmøller vil der være cirka 2 km fra flyvepladsen til nærmeste mølle. Ved opsætning af en række vil der være cirka 2,1 km fra flyvepladsen til nærmeste mølle.

I området ligger Gedmose Møllepark. Projektet forudsætter, at en bolig nedlægges. Området afgrænses af fredskov og landskabsområde mod nord og af fredskov og jernbanen mod syd.

## EKSISTERENDE FORHOLD

I området ligger Gedmose Møllepark med to parallelle rækker med mellemstore vindmøller. Vindmøllerne har lidt forskellig størrelse, hvilket ikke opleves mærkbart.

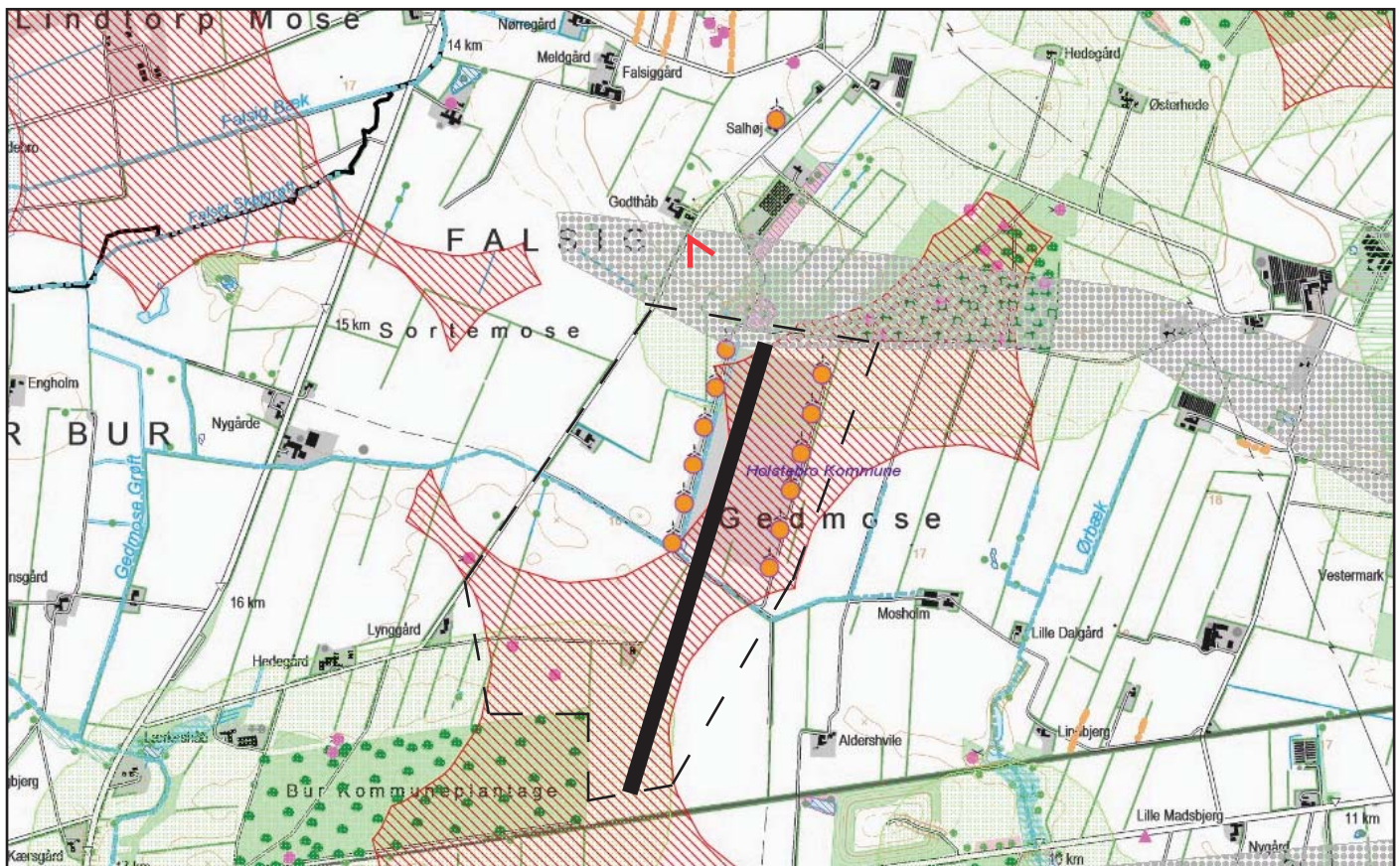
## FREMTIDIGE FORHOLD

Der vurderes at være kapacitet til 6-10 møller på 125 meters højde med en forventet kapacitet på 18-31 MW. Hvis boligen mod vest bevares, kan der placeres op til 6 vindmøller, og hvis den nedlægges evt. yderligere 4 vindmøller i en række parallelt med den første.

Området bør i særlig grad vurderes i sammenhæng med de mange eksisterende møller og andre nye områder. Det betyder, at orienteringen fra nord til syd bør bibeholdes i lighed med opstillingen i område 8 og 9, således at der er en ensartet oplevelse af alle vindmøller nord for Vembvej.

## RETNINGSLINJER FOR NYE VINDMØLLER

- \* I området kan rejses maksimalt 10 møller
- \* Maksimal totalhøjde 149,9 meter
- \* Minimum totalhøjde 125 meter
- \* Vindmøllerne skal stå på parallelle rette linjer, der tilnærmelsesvis er parallelle med rækkerne i område 8
- \* Der kan ikke rejses nye vindmøller, før de eksisterende er nedtaget.



Den eksisterende Gedmose Møllepark med tolv møller set fra Gedmosevej nord for møllerne (se fotopil på kortet).



Visualisering af Gedmose Møllepark med otte nye møller i to rækker. De eksisterende møller er fjernet på billedet.



Visualisering af Gedmose Møllepark med fem nye møller i en række. De eksisterende møller er fjernet på billedet.



# 12\_ASP

## LANDSKABSBEKRIVELSE

Område 12 ligger syd for Asp på morænebakkeplateauet i kote 50. De fire eksisterende vindmøller står i et åbent landskab med spredt og sparsom bevoksning. Morænelandskabet er blødt bakket.

De eksisterende vindmøller er markant placeret langs en bakkekam.

## PLANFORHOLD

Området er udlagt som landskabsområde. Nord for kommunegrænsen er udlagt vindmølleområde 5 i Struer Kommune for udskiftning af de 3 vindmøller med maksimalt 3 nye vindmøller med maksimal højde 110 meter.

## EKSISTERENDE FORHOLD

Tre af de eksisterende fire mellemstore vindmøller står i Struer Kommune, og en står i Holstebro Kommune. Projektet omfatter en udskiftning af 3 eksisterende møller i Struer Kommune og 1 i Holstebro Kommune.

## FREMTIDIGE FORHOLD

Ved udskiftning af de fire vindmøller, kan der ialt i begge kommuner maksimalt opstilles tre nye vindmøller. Der gives mulighed for, at den ene af de nye vindmøller kan opstilles i Holstebro Kommune med en forventet kapacitet på 2 MW.

## RETNINGSLINJER FOR NYE VINDMØLLER

- \* I området kan rejses maksimalt 1 vindmølle
- \* Maksimal totalhøjde 110 meter
- \* Minimum totalhøjde 90 meter
- \* Vindmøllerne skal stå på en ret linje
- \* Der kan ikke rejses nye vindmøller, før de eksisterende er nedtaget.

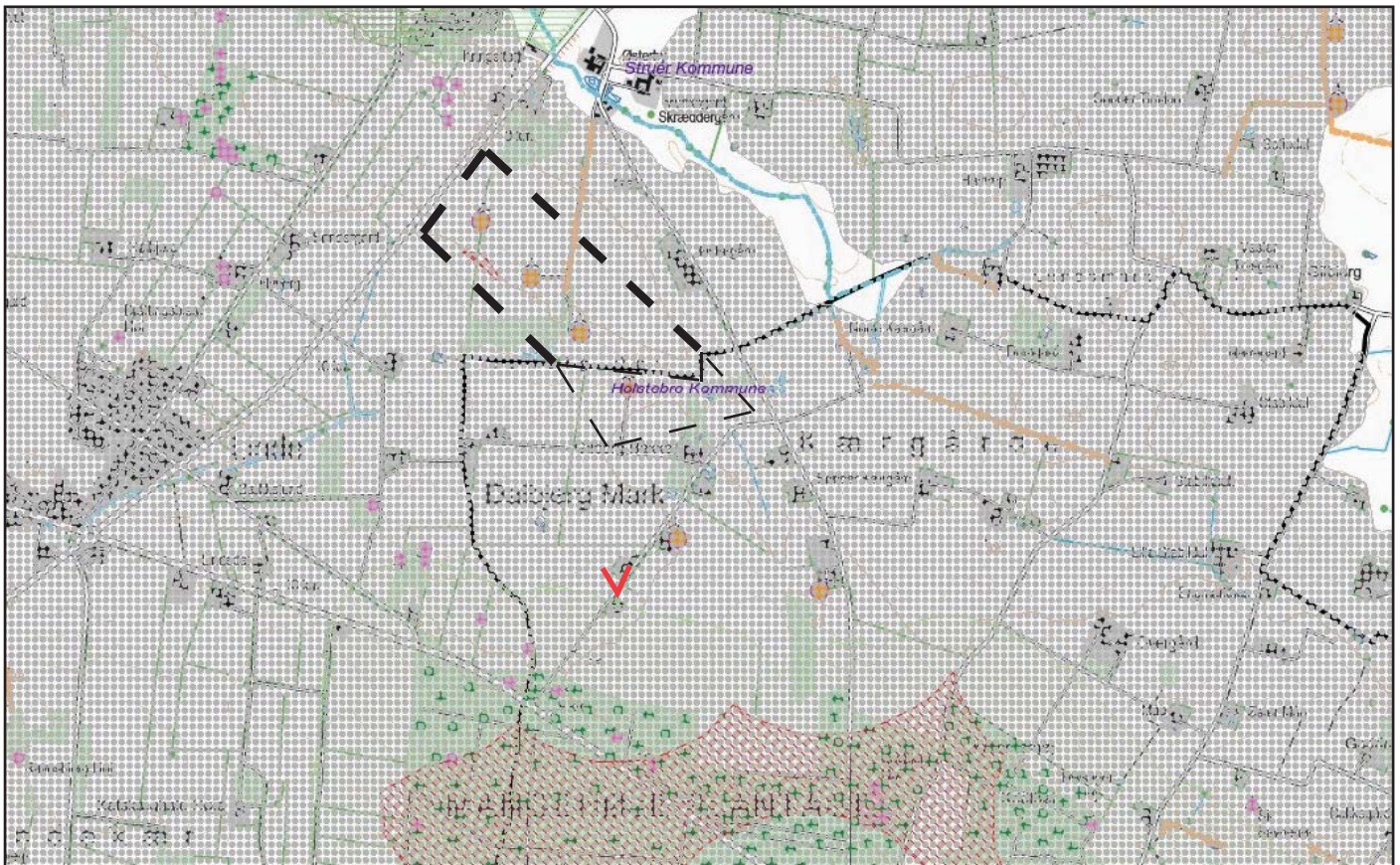


Foto af eksisterende forhold, fire vindmøller ved Asp (se fotopil på kortet).



# 13 VEST FOR KRUNDERUP

## LANDSKABSBEKRIVELSE

Området ligger på ungmorænenes sydlige del omtrent i kote 37. Mod nord stiger terrænet i Mangelhøje Plantage. Området er karakteriseret ved mange læhegn og mindre markparceller, som opdeler landskabet og begrænser lange udsyn. Placeringen på morænebakken vil synliggøre møllerne fra store dele af hedesletten.

Området er ikke ret stort, og møllerne vil være orienteret øst-vest og ikke nord-syd som de store nærliggende mølleparker. Der er evt. mulighed for, at området kan blive større ved at nedlægge en enkelt bolig mod sydøst. Det vil dog ikke give større mulighed for placering af vindmøller. Orienteringen af området medfører, at vindmøllerne vil stå dårligt i forhold til de hyppigste vindretninger, og der skal derfor være stor afstand mellem dem for ikke at miste for meget vindenergi.

Tæt på området mod sydøst ligger Naur Kirke. Vindmøllerne vil være problematiske for oplevelsen af kirken i kulturlandskabet. Området bør udgå af landskabelige grunde.

## PLANFORHOLD

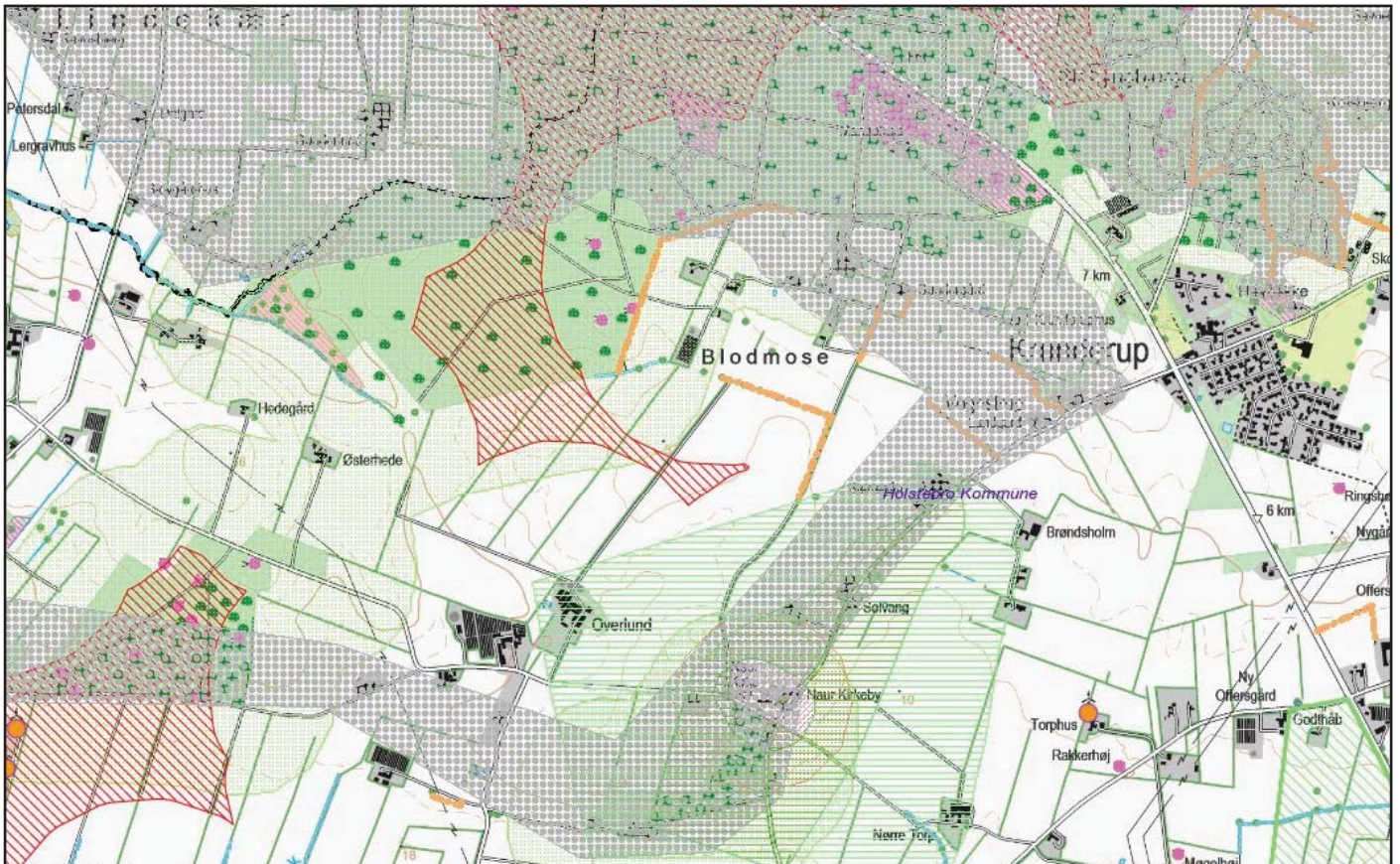
Der er skovbyggelinje tæt på området. Den nordlige del af området ligger i fredskov.

## EKSISTERENDE FORHOLD

Der findes ingen møller i området, men parkerne ved Bur og Gedmose ligger ikke langt derfra.

## FREMTIDIGE FORHOLD

Der vurderes at være kapacitet til 3-4 møller på 125 meters højde med en forventet kapacitet på 9-12 MW. Området bør udgå.







# 14\_VEST FOR HOLSTEBRO

## LANDSKABSBEKRIVELSE

Område 8-11 og 13-15 ligger alle på hedesletten langs rute 509/Burvej mellem Vemb og Holstebro. Vejen følger omtrent Storåens forløb på nordlig side. Storåen afgrænser Skovbjerg Bakkeø. Nord for område 14 ligger ungmorænen, hvor terrænet hurtigt stiger til kote 70.

Området ligger tæt på Holstebros vestlige udkant. Området er bynært, det rummer i dag en motorbane og begrænses af Lemvigvejen og en 400 kV ledning.

Området bør udgå primært pga. nærheden til Holstebro men også af hensyn til den landskabelige oplevelse fra morænebakken nord for området og de eksisterende tekniske anlæg i det relativt lille område.

## PLANFORHOLD

Området ligger tæt på et villakvarter i Holstebro, som karakteriseres som støjfølsom arealanvendelse.

## EKSISTERENDE FORHOLD

Der er ingen møller i området i dag.

## FREMTIDIGE FORHOLD

Der vurderes at være kapacitet til 3 møller på 135 meters højde med en forventet kapacitet på 9 MW. Området bør i særlig grad vurderes i sammenhæng med de mange eksisterende møller og andre nye områder. Området bør udgå.

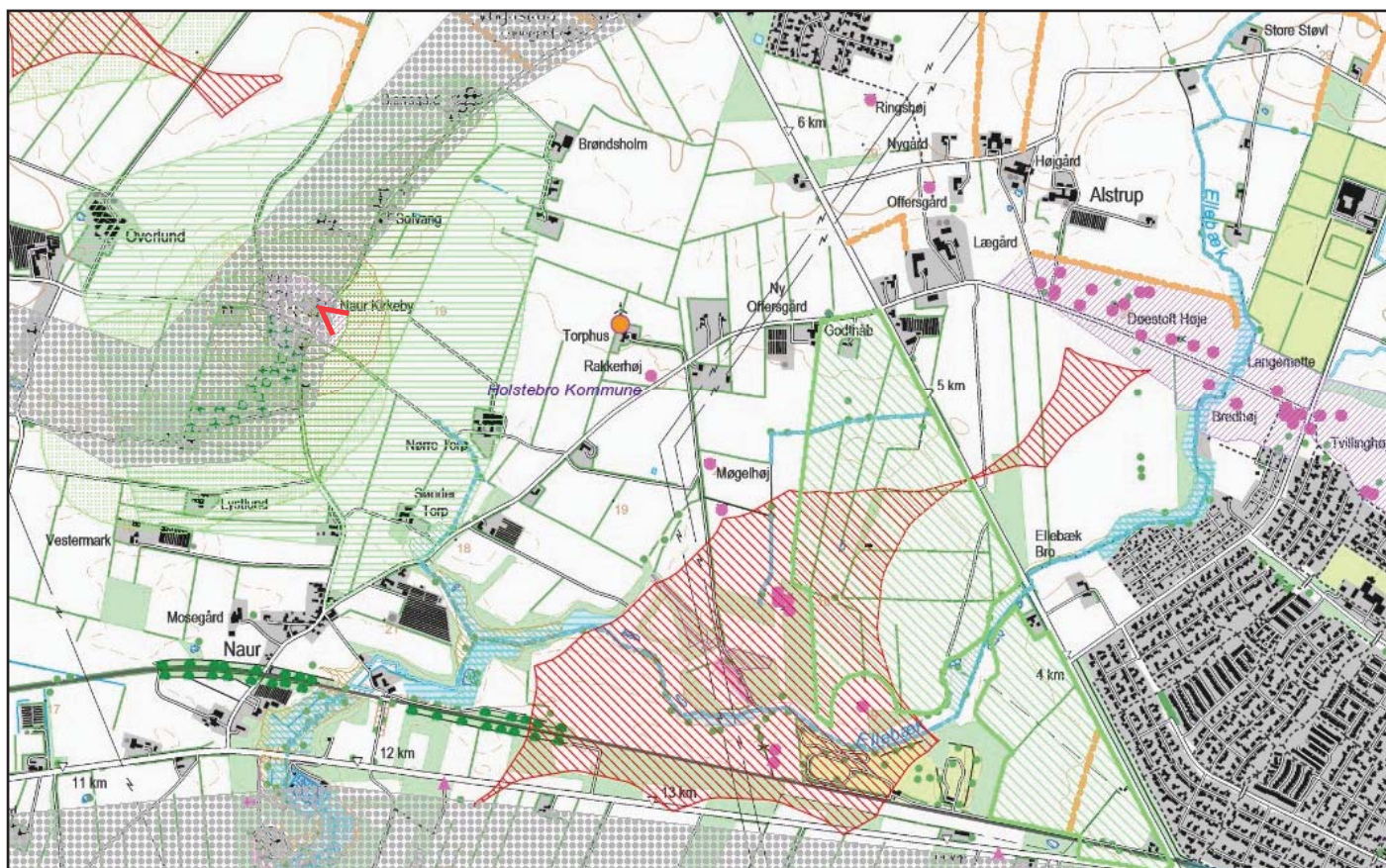


Foto af eksisterende forhold set fra fotostandpunkt på kirkegården ved Naur Kirke (se fotopil på kortet). Overgangen fra hedeslette til morænebakke er meget tydelig fra omgivelserne ved Naur Kirke, og den landskabelige oplevelse vurderes at være sårbar over for store vindmøller så tæt på.



# 15 IDOM

## LANDSKABSBEKRIVELSE

Område 15 ligger syd for Storåen, hvor landskabet er begyndt at stige på Skovbjerg Bakkeø. Landskabet er småbakket og varieret med mange hedeområder og mindre skove.

Området ligger ligesom område 3 og 16 på bakkøen i et varieret landskab, som er sårbart overfor de høje vindmøller, og hvor terræn og bevoksning samtidig begrænser vindenergien.

Området ligger nær ved det store hedelandskab Vestre Plantage, der er militært øvelsesterræn

Området ligger tæt på en 400 kV ledning mod vest.

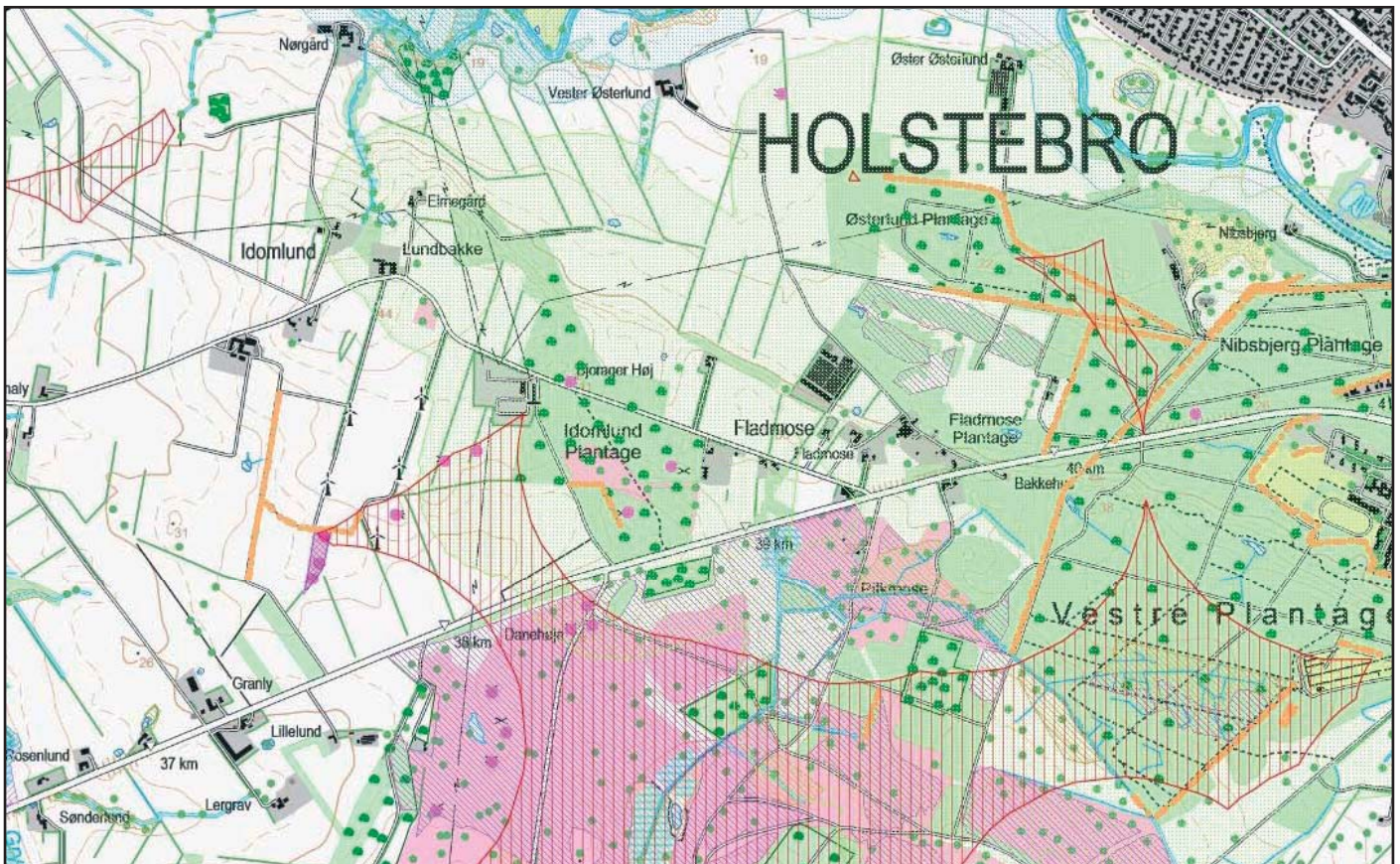
Området er behandlet i debatfasen for en temaplan for vindmøller, og på baggrund af indsigelse fra Forsvaret er det besluttet, at området bør udgå.

## EKSISTERENDE FORHOLD

Der er en eksisterende vindmøllepark i området med mellemstore vindmøller.

## FREMTIDIGE FORHOLD

Området vil med tiden blive helt friholdt for vindmøller. Området bør udgå.





# 16 HARRESTRUPVEJ

## LANDSKABSBEKRIVELSE

Området ligger på den store Skovbjerg Bakkeø syd for Holstebro i omtrent kote 40. Området ligger i et småbakket terræn, som rummer et varieret landskab af hede, dyrkede marker, plantage og læhegn. Mod nordvest og vest ligger det store hedelandskab Vestre Plantage, der er militært øvelsesterræn. Plantagen opleves i høj grad i sammenhæng med det større uforstyrrede landskab syd og sydvest for området. Området rummer store landskabelige kvaliteter, og det vurderes at være sårbart over for store vindmøller. Det anbefales derfor, at området udgår.

## PLANFORHOLD:

Området ligger tæt på et stort hedelandskab og det større uforstyrrede landskab mod syd og sydvest.

## EKSISTERENDE FORHOLD

Der findes ingen møller i området i dag.

## FREMTIDIGE FORHOLD

Der vurderes at være kapacitet til 2-3 møller på 135 meters højde med en forventet kapacitet på 4-9 MW. Området bør udgå.

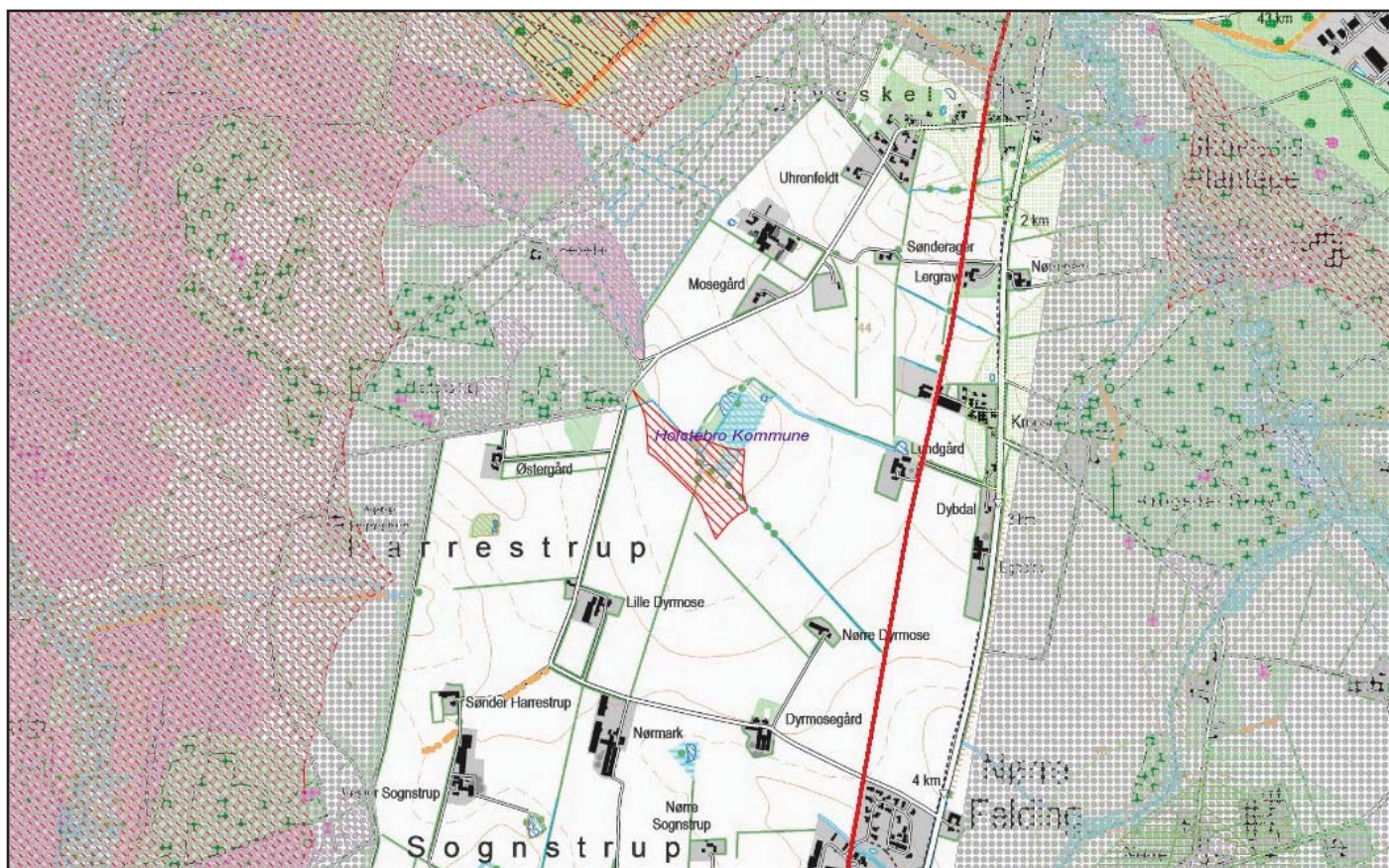


Foto af eksisterende forhold set fra fotostandpunkt i hedelandskabet cirka 2,7 km nordvest for området.



# 17\_AVSUMGÅRD

## LANDSKABSBEKRIVELSE

Området grænser op til Struer Kommune. Området ligger på morænebakken nord for Holstebro cirka i kote 50. De eksisterende møller står på et højdepunkt og kan ses fra store afstande i området. Mølleparken er på grund af sin placering let opfattet som et sluttet anlæg.

## PLANFORHOLD

Området er udlagt i kommuneplanen. Mod syd afgrænses området af 400 kV-ledning og syd for denne erhvervsområdet i Holstebro.

## EKSISTERENDE FORHOLD

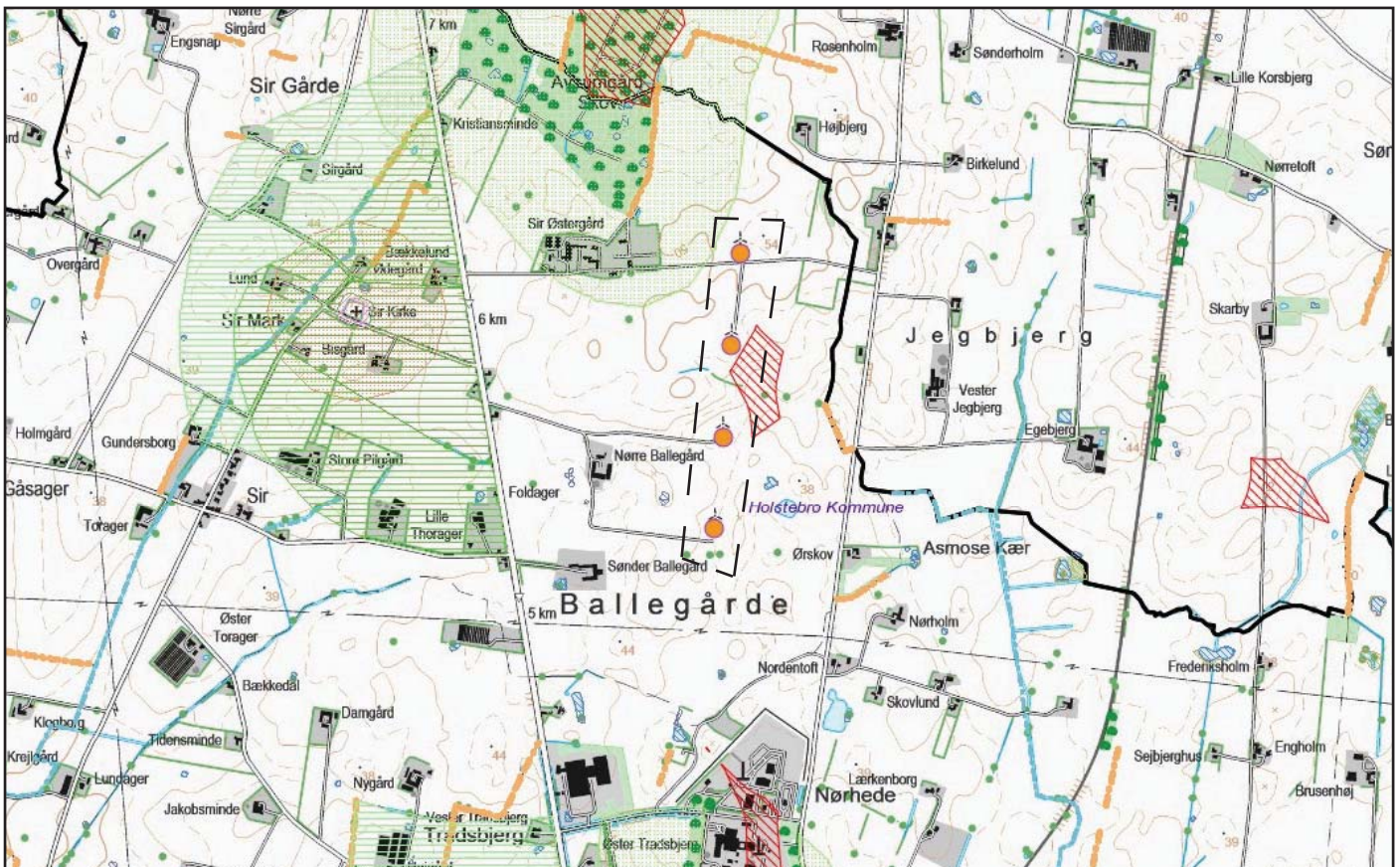
Der er fire eksisterende møller i området.

## FREMTIDIGE FORHOLD

Der vurderes, at der ikke er mulighed for at udvide området på grund af højspændingsledningen, da der skal holdes en afstand til den yderste ledning på minimum faldhøjden for vindmøllerne. Det vurderes endvidere, at det er muligt at udskifte de eksisterende vindmøller med 4 nye møller på 107 meters højde med en forventet kapacitet på 8 MW.

## RETNINGSLINJER FOR VINDMØLLER

- \* I området kan rejses maksimalt 4 vindmøller
- \* Maksimal totalhøjde 107 meter
- \* Minimum totalhøjde 90 meter
- \* Vindmøllerne skal stå på en ret linje
- \* Der kan ikke rejses nye vindmøller, før de eksisterende er nedtaget.







# 18\_SYDVEST FOR HVAM MEJERIBY

## LANDSKABSBEKRIVELSE

Området ligger på moræneplateauet nordøst for Holstebro. Området vurderes at være storskala og robust over for store vindmøller. Der står i dag seks møller, som forventes udskiftet.

## PLANFORHOLD

Der er ingen planforhold, som begrænser udnyttelsen af området til vindmøller.

## EKSISTERENDE FORHOLD

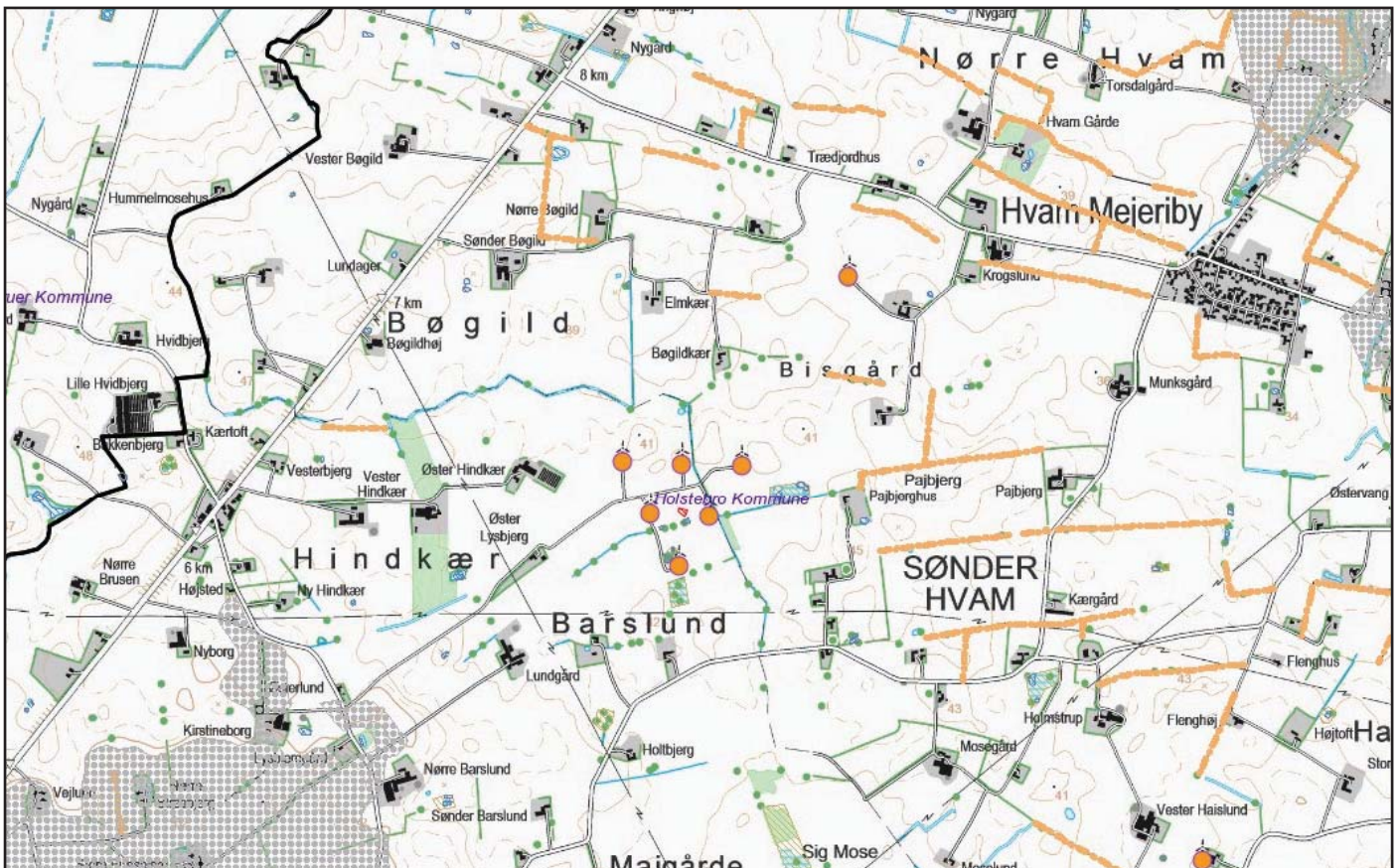
Der er i dag seks mellemstore vindmøller placeret i en trekant.

## FREMTIDIGE FORHOLD

Der vurderes at være kapacitet til 2 møller på 110 meters højde med en forventet kapacitet på 4 MW.

## RETNINGSLINJER FOR VINDMØLLER

- \* I området kan rejses maksimalt 2 vindmøller
- \* Maksimal totalhøjde 110 meter
- \* Minimum totalhøjde 90 meter
- \* Der kan ikke rejses nye vindmøller, før de eksisterende er nedtaget.





# 19\_KVIUM

## LANDSKABSBEKRIVELSE

Området ligger på den store morænebakke nord for Holstebro i et blødt bakket landskab i omtrent kote 32. Landskabet er karakteriseret ved store dyrkede arealer, mange små vandløb og pletvis bevoksning.

## PLANFORHOLD

Området er udlagt som område 6 i Struer Kommunes kommuneplan.

## EKSISTERENDE FORHOLD

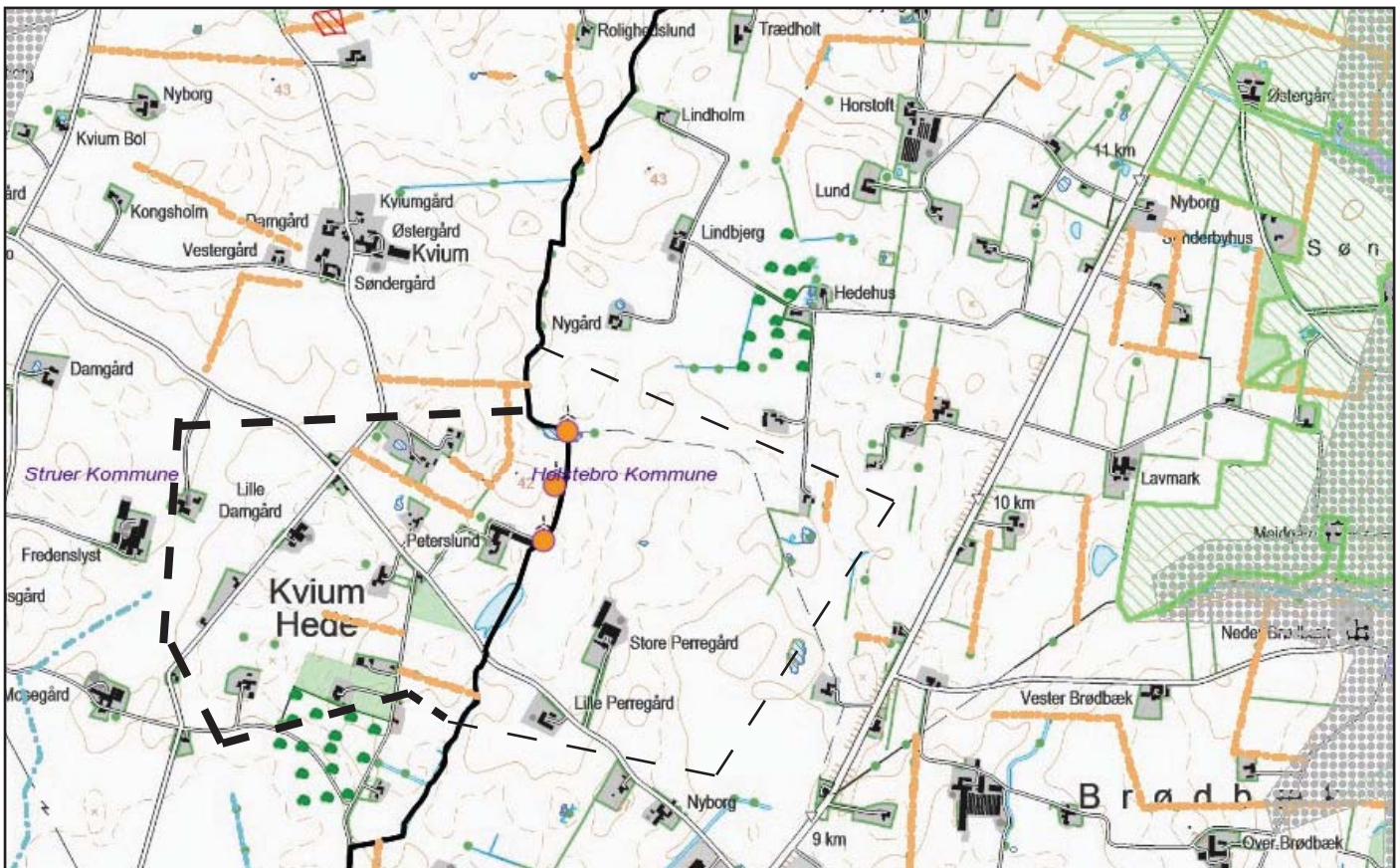
Der står tre vindmøller vest for kommunegrænsen i Struer Kommune. I Holstebro Kommune er der ingen møller i området i dag.

## FREMTIDIGE FORHOLD

Der vurderes at være kapacitet til 1-3 møller på 110 meters højde med en forventet kapacitet på 2-6 MW i det samlede område for begge kommuner.

## RETNINGSLINJER FOR VINDMØLLER

- \* I området kan rejses maksimalt 3 vindmøller
- \* Maksimal totalhøjde 110 meter
- \* Minimum totalhøjde 90 meter
- \* Der kan ikke rejses nye vindmøller, før de eksisterende er nedtaget.



Eksisterende forhold set fra fotostandpunkt knap to km nord for området. Midt i billedet ses de tre eksisterende vindmøller i området.



## 20\_ØST FOR RYDHAVE

### LANDSKABSBEKRIVELSE

Området er ligger på det store moræneplateau i et blødt bakket og varieret landskab. Landskabet vurderes at være robust og rummeligt, og det rummer i dag flere tekniske anlæg.

Landskabet er jævnt stigende fra Struer Bredning op til mølleområdet. Vindmøller på bakkerne vil være markante set fra kysten og vandet.

### PLANFORHOLD

Syd for området er der landskabsområde. Mod vest ligger en kile med kystnærhedszone og fredskov. Øst for fredskoven ligger Rydhave Slot, der fungerer som ungdomsskole. Nye større vindmøller kan evt. tage opmærksomheden fra Rydhave Slot, der opleves som et markant herregårdsanlæg, når man passerer på landevejen.

### EKSISTERENDE FORHOLD

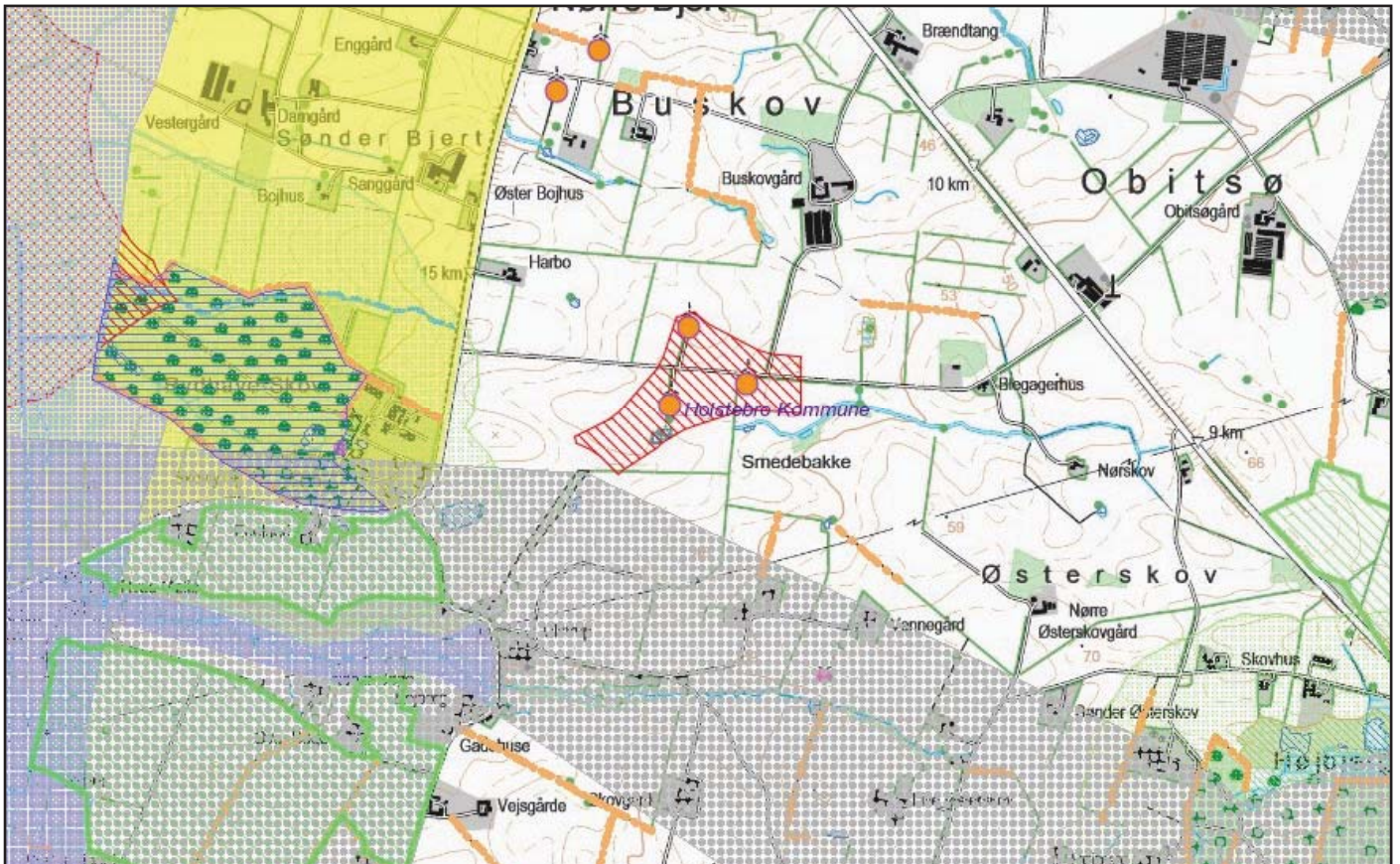
I området findes tre møller, som forventes udskiftet.

### FREMTIDIGE FORHOLD

Der vurderes at være kapacitet til 3-4 møller på 125 meters højde med en forventet kapacitet på 6-9 MW.

### RETNINGSLINJER FOR VINDMØLLER

- \* I området kan rejses maksimalt 3 vindmøller
- \* Maksimal totalhøjde 125 meter
- \* Minimum totalhøjde 90 meter
- \* Der kan ikke rejses nye vindmøller, før de eksisterende er nedtaget.



Visualisering fra kirkegården ved Hanbjerg Kirke cirka 3,3 km vest for området. I horisonten ses de nye udskiftede møller syd for Svenstrup.









## 22\_SYD FOR SVENSTRUP

### LANDSKABSBEKRIVELSE

Området ligger på det store moræneplateau i et blødt bakket og varieret landskab, som vurderes at være robust over for store vindmøller.

### PLANFORHOLD

Området afgrænses af boliger i området.

### EKSISTERENDE FORHOLD

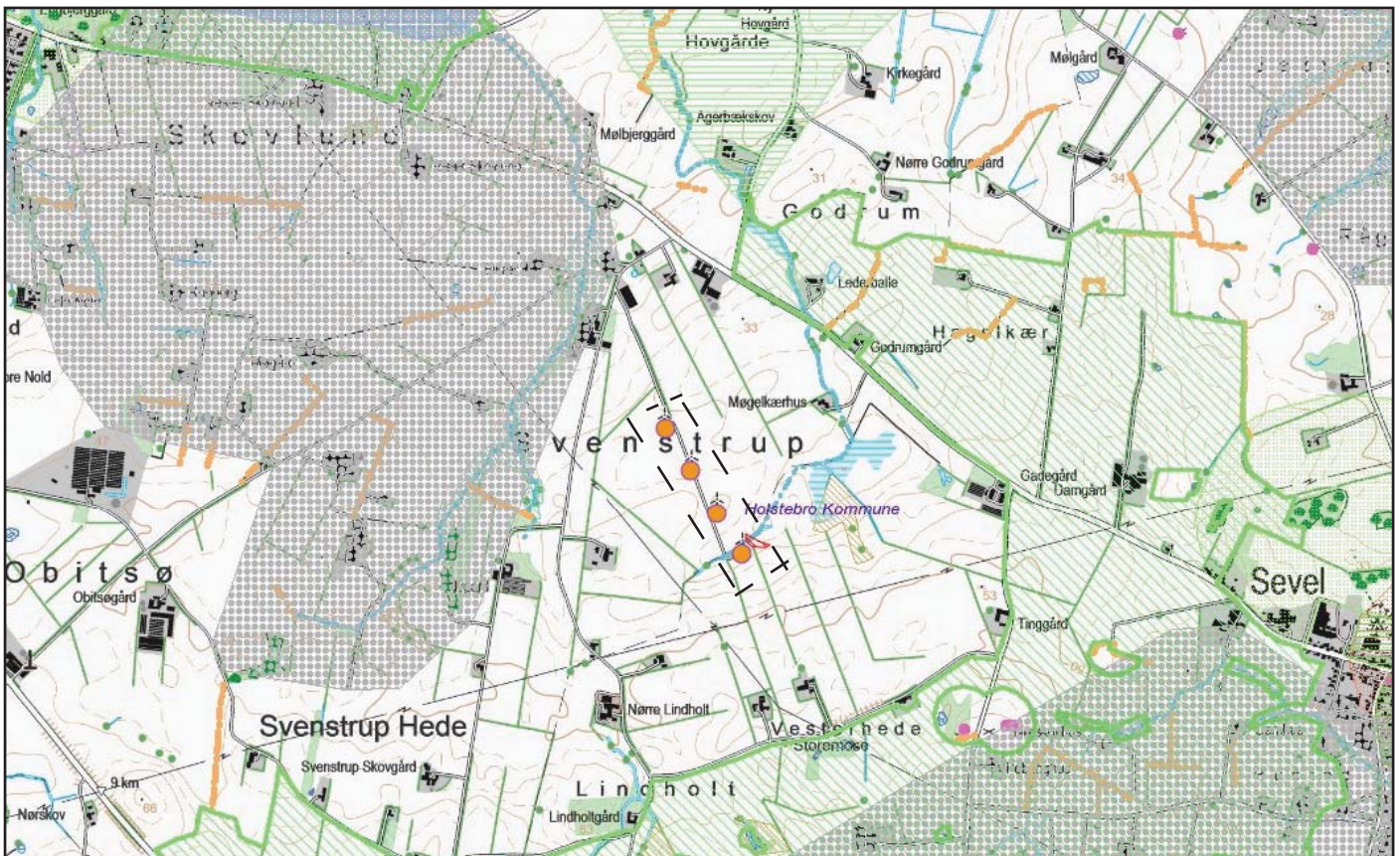
Der står i dag fire mellemstore møller, som forventes udskiftet.

### FREMTIDIGE FORHOLD

Området er ret begrænset, og den fremtidige kapacitet er derfor også begrænset. Der vurderes at være kapacitet til 3 møller på 100 meters højde med en forventet kapacitet på 6 MW.

### RETNINGSLINJER FOR VINDMØLLER

- \* I området kan rejses maksimalt 3 vindmøller
- \* Maksimal totalhøjde 100 meter
- \* Minimum totalhøjde 80 meter
- \* Vindmøllerne skal stå på en ret linje
- \* Der kan ikke rejses nye vindmøller, før de eksisterende er nedtaget.



Visualisering fra kirkegården ved Hanbjerg Kirke knap 7 km vestsydvest for området. Forrest ses de nye udskiftede møller i projektet ved Rydhave.



## 23 SEVELSKOVBY

### LANDSKABSBEKRIVELSE

Området ligger i et "hul" i terrænet tæt på flere §3-områder, og det anbefales derfor, at området udgår.

### PLANFORHOLD

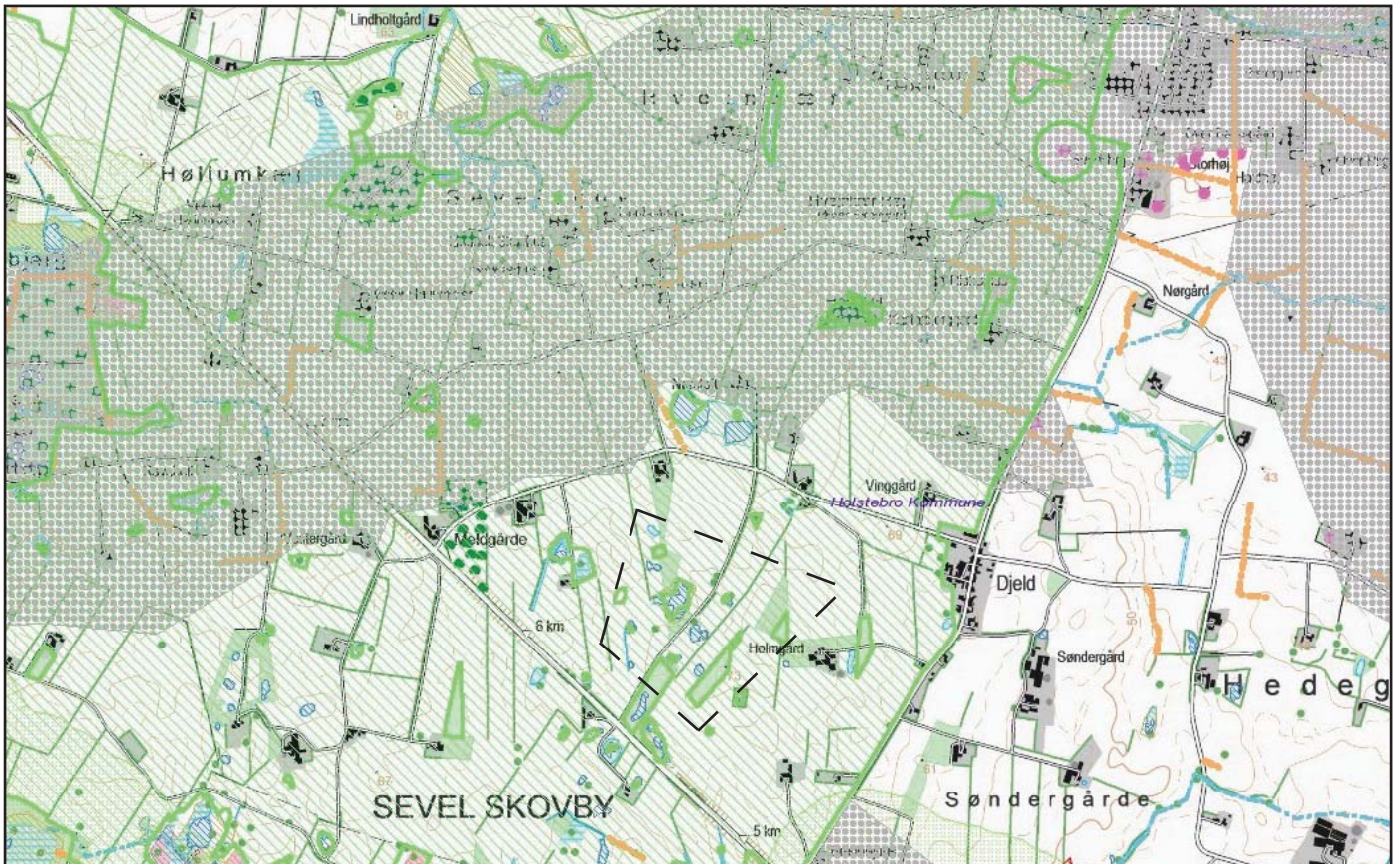
Tæt på mange §3-områder

### EKSISTERENDE FORHOLD

Der findes ingen møller i området i dag, men et andet område er udpeget mod sydøst.

### FREMTIDIGE FORHOLD

Der vurderes at være kapacitet til 1 mølle på 125 meters højde med en forventet kapacitet på 2 MW. Området bør udgå.





## 24\_SVENDSHEDE

### LANDSKABSBEKRIVELSE

Området ligger på ungmorænen cirka i kote 50. Syd for området falder terrænet ned mod Sønderhede, som er en del af Karup Hedeslette. Landskabet er åbent og rummeligt med spredt beboelse og bløde bakker.

### PLANFORHOLD

Mod nordvest mindre landskabsområde med mange gravhøje og mindre fredskov omgivet af skovbyggelinje.

### EKSISTERENDE FORHOLD

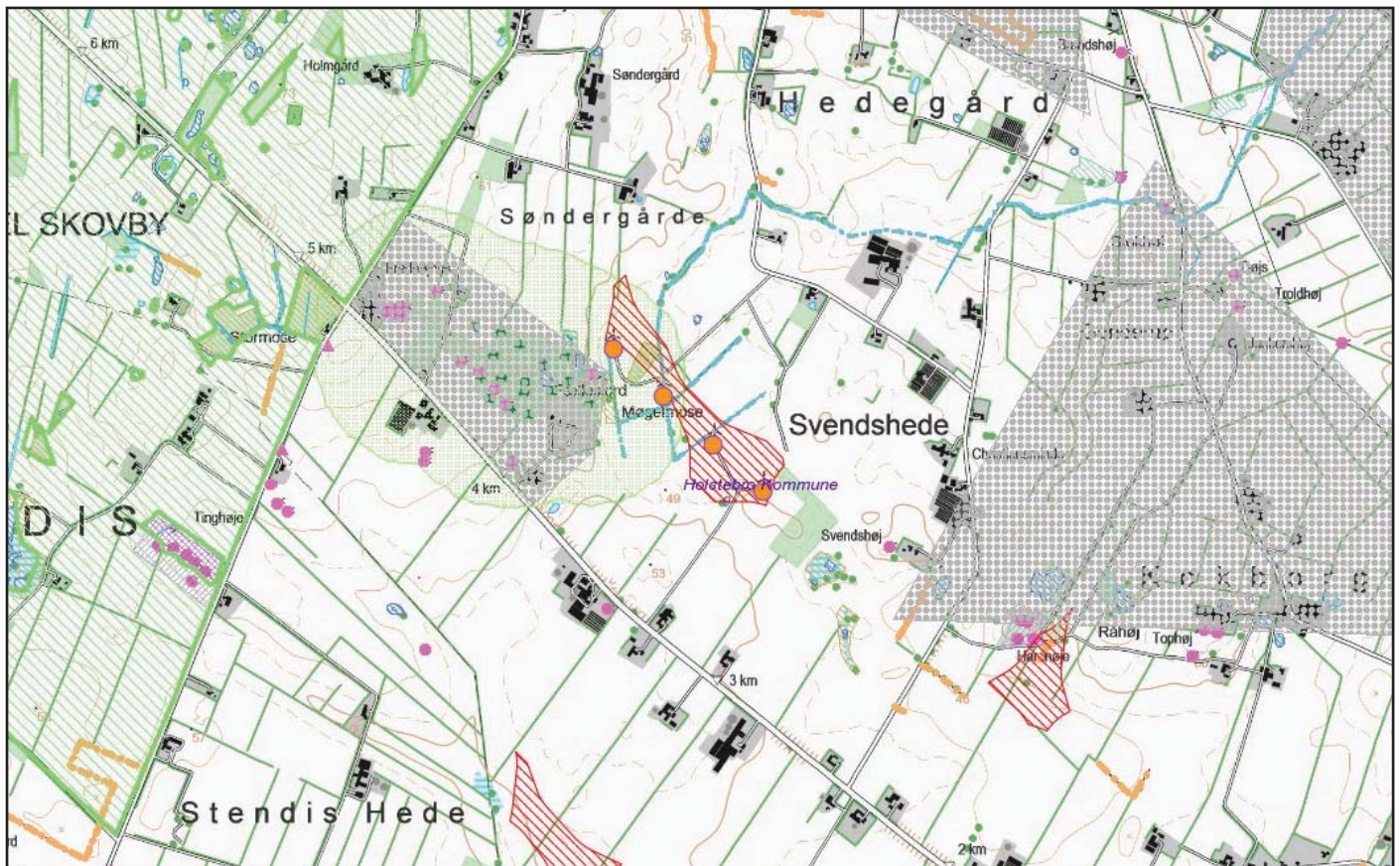
De fire eksisterende vindmøller står relativt lavt og har en relativ stor rotor, hvorfor de fra landevejen opleves uharmoniske.

### FREMTIDIGE FORHOLD

Der vurderes at være kapacitet til 2-3 møller på 125 meters højde med en forventet kapacitet på 6-9 MW.

### RETNINGSLINJER FOR VINDMØLLER

- \* I området kan rejses maksimalt 3 vindmøller
- \* Maksimal totalhøjde 125 meter
- \* Minimum totalhøjde 90 meter
- \* Vindmøllerne skal stå på en ret linje
- \* Der kan ikke rejses nye vindmøller, før de eksisterende er nedtaget.





## 25\_MELLEM SKAVE OG HERRUP

### LANDSKABSBEKRIVELSE

Området ligger tæt på rute 16/Viborgvej og rute 513/Møgelvangvej. Der løber en højspændingsledning gennem området. Der er dårlige vindforhold i området på grund af den nærliggende skov mod sydvest. Hvis en bolig nedlægges, vil der kunne stå op til 4 møller.

### PLANFORHOLD

Syd for området er der store plantager, der er beskyttet som fredskov. Midt i området er der mod syd et mindre hedeområde. Sydøst for området er der råstofområde.

### EKSISTERENDE FORHOLD

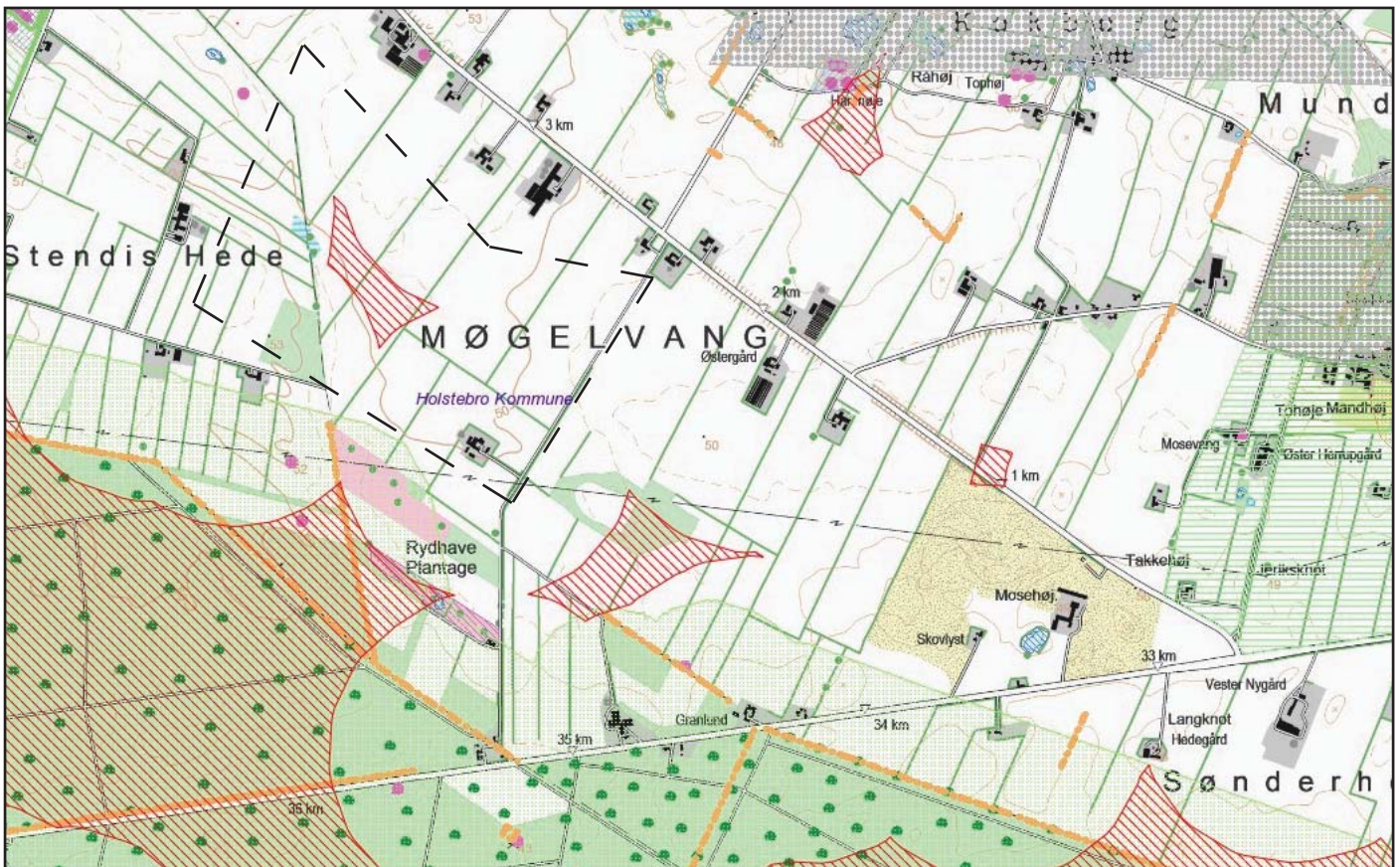
Der er ingen møller i området.

### FREMTIDIGE FORHOLD

Der vurderes at være kapacitet til 3 - 4 møller på 150 meters højde med en forventet kapacitet på 6-12 MW.

### RETNINGSLINJER FOR VINDMØLLER

- \* I området kan rejses maksimalt 4 vindmøller
- \* Maksimal totalhøjde 150 meter
- \* Minimum totalhøjde 125 meter
- \* Vindmøllerne skal stå på en ret linje
- \* Vindmøllerne skal stilles parallelt med Møgelvangvej og med samme hovedretning som vindmøller i område 24, Svendshede.





Eksisterende forhold set fra fotostandpunkt på Møgelvangvej cirka 2,5 km fra vindmølleområdet.



# 26\_HOGAGER

## LANDSKABSBEKRIVELSE

Området ligger sydsydvest for Hogager på Karup Hedeslette omtrent i kote 30.

## PLANFORHOLD

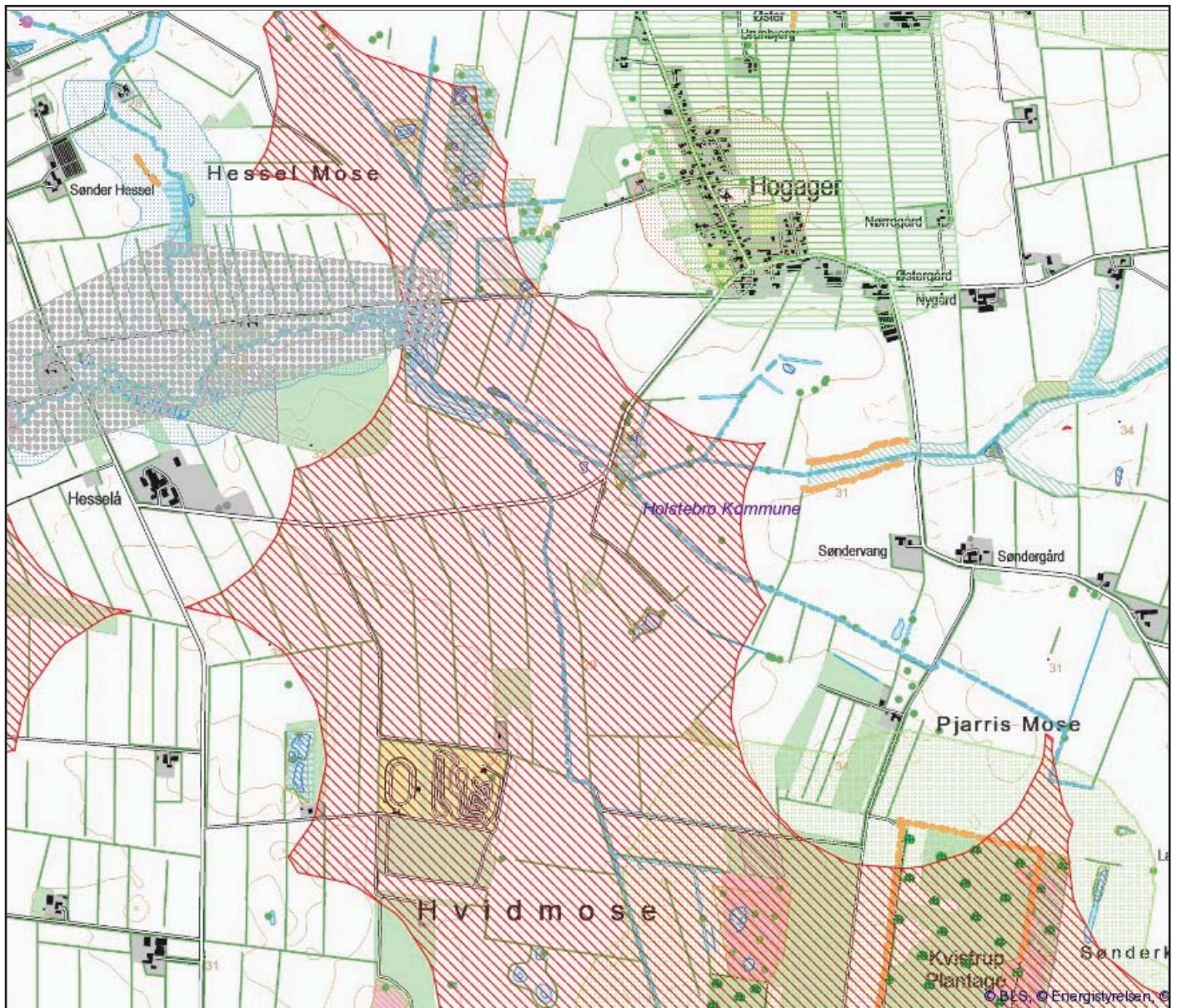
Området er udlagt i kommuneplanen

## EKSISTERENDE FORHOLD

Der er ingen møller i området.

## RETNINGSLINJER FOR NYE VINDMØLLER

Der vurderes at være kapacitet til 5-10 møller på 150 meters højde med en forventet kapacitet på 20-30 MW.





## 27\_SYDØST FOR MEJRUP

### LANDSKABSBEKRIVELSE

Område 27 ligger syd for landsbyen Glejbjerg i et dyrket agerbrugslandskab. Området ligger på Karup Hedeslette i kote 25. Området er opdelt af mange levende hegn, som spærrer for længere udsyn. I tilknytning til Savstrup Å findes der flere uforstyrrede "lommer" af rekreativ værdi tæt på vindmølleområdet. Disse "lommer" ligger lavt i terrænet og er omgivet af bevoksning. Det vurderes derfor, at landskabsoplevelsen ikke vil blive forstyrret i væsentlig grad af vindmøllerne.

### PLANFORHOLD

Der er flere gravhøje i området. Højene ses forholdsvis tydeligt i skovbryn og på markerne, men det vurderes, at de ikke har nogen nævneværdig rekreativ værdi for området.

### EKSISTERENDE FORHOLD

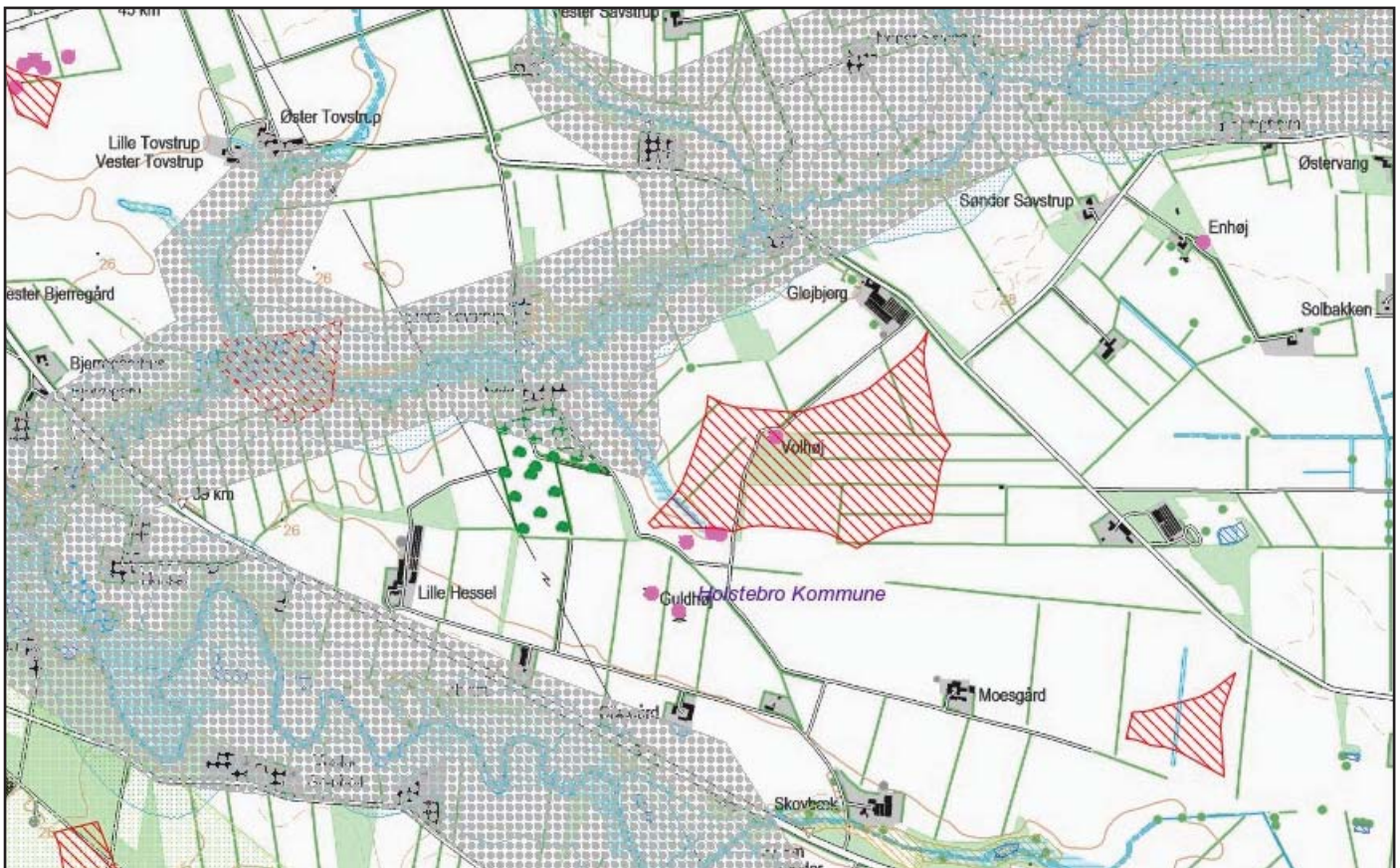
Der er ingen møller i området.

### FREMTIDIGE FORHOLD

Der vurderes at være kapacitet til 3-4 møller på 135 meters højde med en forventet kapacitet på 6-8 MW.

### RETNINGSLINJER FOR VINDMØLLER

- \* I området kan rejses maksimalt 4 vindmøller
- \* Maksimal totalhøjde 135 meter
- \* Minimum totalhøjde 100 meter
- \* Vindmøllerne skal stå på en ret linje eller i en firkant





## 28\_TVIS

### LANDSKABSBEKRIVELSE

Området ligger i Karup Hedeslette i kote 25. Landskabet er præget af agerbrug og de mange levende hegn.

### PLANFORHOLD

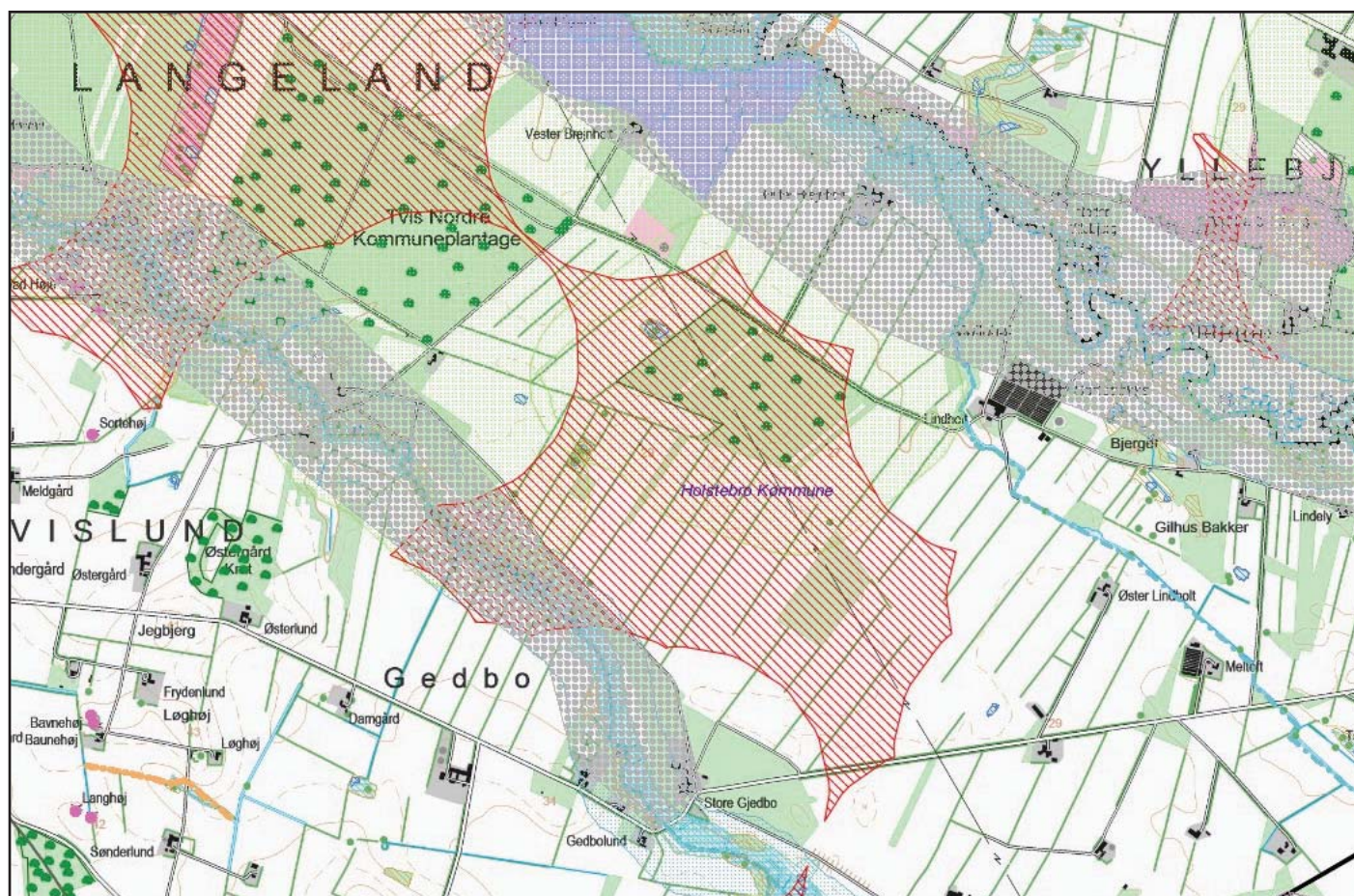
Området er udlagt i kommuneplanen

### EKSISTERENDE FORHOLD

Der er ingen møller i området.

### RETNINGSLINJER FOR NYE VINDMØLLER

Der vurderes at være kapacitet til 4 - 6 møller på 150 meters højde med en forventet kapacitet på 10-18 MW.





## 29 TRINDMOSE

### LANDSKABSBEKRIVELSE

Området ligger meget tæt på Tvis og et skovområde. Det anbefales, at området udgår primært på grund af nærheden til Tvis.

### PLANFORHOLD

Området ligger tæt på områder med støjfølsom arealanvendelse, en skovbyggelinje og fredskov.

### EKSISTERENDE FORHOLD

Der findes ingen møller i området.

### FREMTIDIGE FORHOLD

Der vurderes at være kapacitet til 3 møller på 125 meters højde med en forventet kapacitet på 6-9 MW. Området bør udgå.

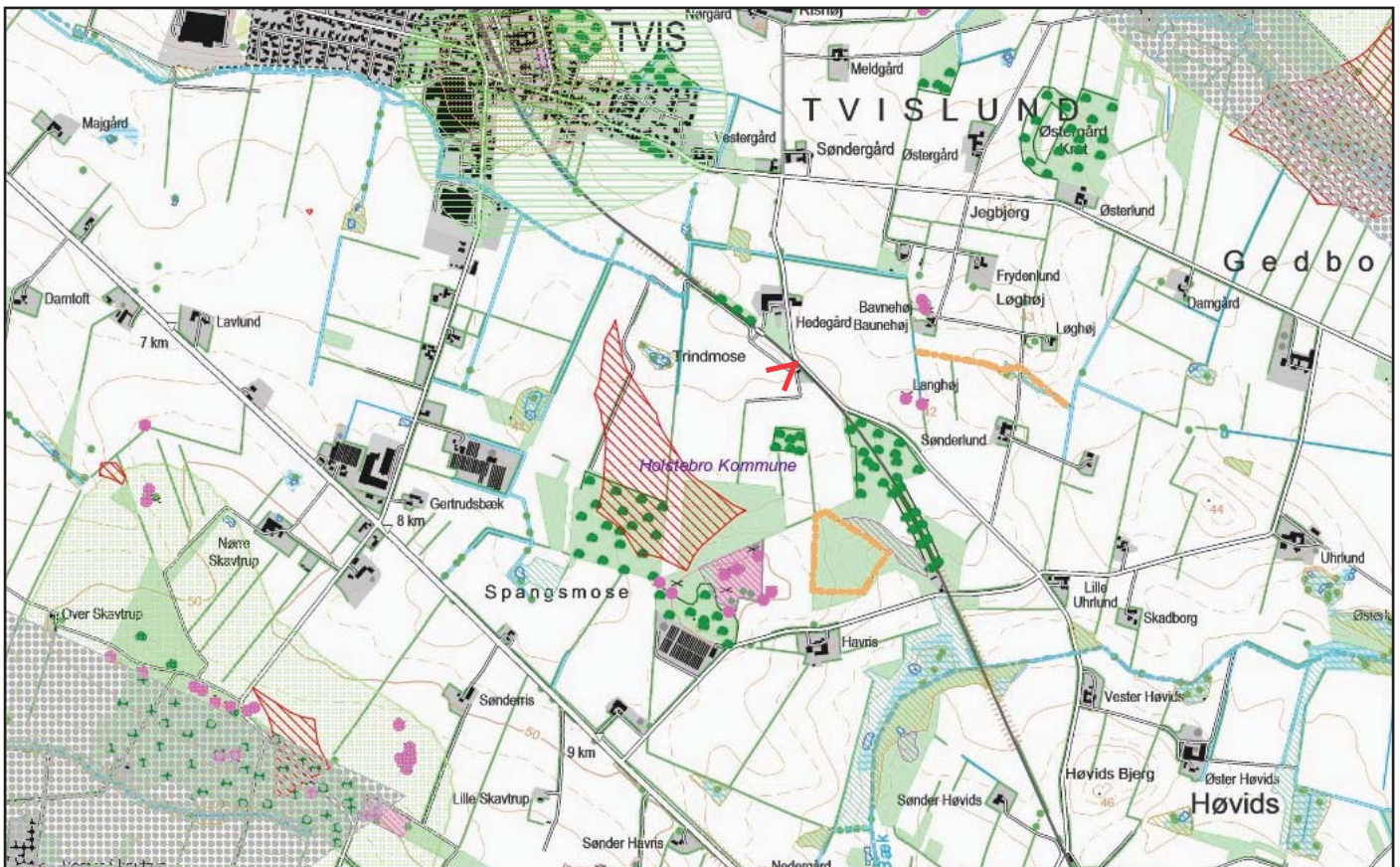




Foto af eksisterende forhold fra fotostandpunkt på Ll. Urlundvej ved jernbanen knap 500 meter øst for området.



## 30\_SKAUTRUP SYD FOR TVIS

### LANDSKABSBEKRIVELSE

Området ligger på Skovbjerg Bakkeø i et blødt bakket landskab. Landskabet er præget af agerbrug og mange levende hegn.

### PLANFORHOLD

Syd og nordvest for området er et større landskabsområde.

### EKSISTERENDE FORHOLD

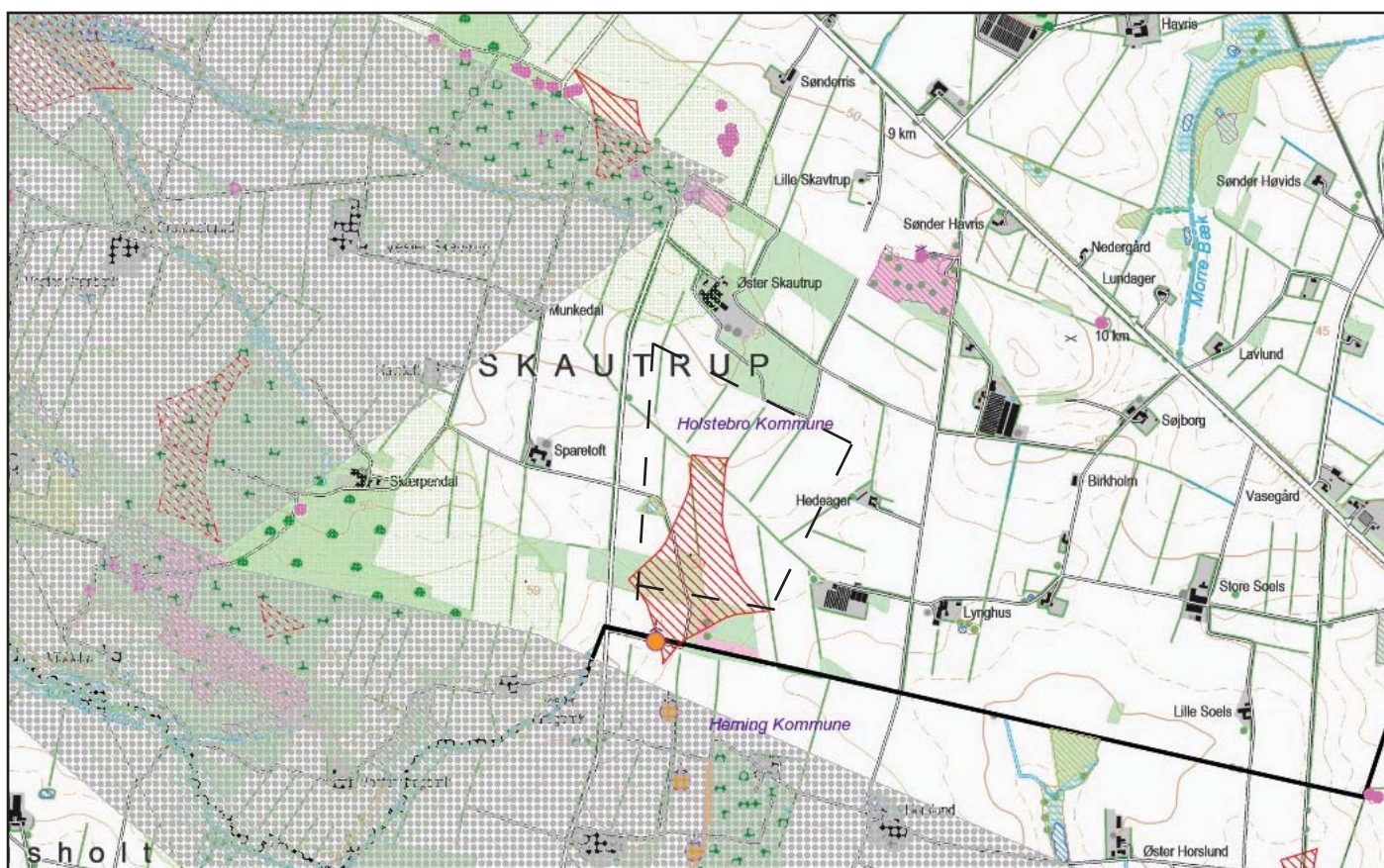
Området ligger tæt på fire eksisterende 600 kW-møller i Herning Kommune. Møllerne kan ikke udskiftes ifølge temaplanen for vindmøller i Herning Kommune.

### FREMTIDIGE FORHOLD

Der vurderes at være kapacitet til 1-3 møller på 125 meters højde med en forventet kapacitet på 2-6 MW. Projektet kan dog ikke realiseres, før de fire vindmøller i Herning er nedtaget.

### RETNINGSLINJER FOR VINDMØLLER

- \* I området kan rejses maksimalt 3 vindmøller
- \* Maksimal totalhøjde 125 meter
- \* Minimum totalhøjde 100 meter
- \* Vindmøllerne skal stå på en ret linje eller i en ligebenet trekant.
- \* Der kan ikke rejses nye vindmøller, før de eksisterende i Herning Kommune er nedtaget.





# 31 THORSMINDE TANGE

## LANDSKABSBEKRIVELSE

Området ligger på Thorsminde Tange, der udgør Nissum Fjords vestlige afgrænsning, syd for Thorsminde og nord for sommerhusområdet Bjerghuse. Omfattende fredninger og landskabelige udpegninger øst for Klitvej betyder, at kun tangens vestlige del behandles. Der foreligger et forslag, hvor møllerne er placeret øst for klitrækken og vest for Klitvej, hvor arealerne er omfattet af klitfredning og i øvrigt ligger i kystnærhedszone. Forslaget tager endvidere ikke hensyn til sommerhusområderne.

Der vil være cirka 2.400 meter øst for klitrækken og vest for Klitvej, hvor vindmøllerne kan placeres, hvis klitfredningen ophæves.

Eventuelle vindmøller bør have en afstand til sommerhusene mod syd på minimum 1 kilometer for at kunne overholde vindmøllestøjbekendtgørelsens krav til støj ved støjfølsom arealanvendelse.

Det anbefales, at området udgår på grund af klitfredning.

## PLANFORHOLD

Stranden på fjordsiden er omfattet af strandbeskyttelse. Vest herfor er tangen omfattet af klitfredning. Et større område syd for Thorsminde er fredet på den vestlige side af Klitvej. For at fremme forståelsen er kun disse tre signaturer samt afstand til naboer på mere end 500 meter vist på kortet. Desuden er området øst for Klitvej udpeget som beskyttet naturtype (strandeng), Ramsar-område, EF-habitatområde og Natura 2000 fuglenaturbeskyttelsesområde. Hele tangen ligger i kystnærhedszone. På grund af klitfredningen og kystnærhedszonen anbefales det, at området udgår.

## EKSISTERENDE FORHOLD

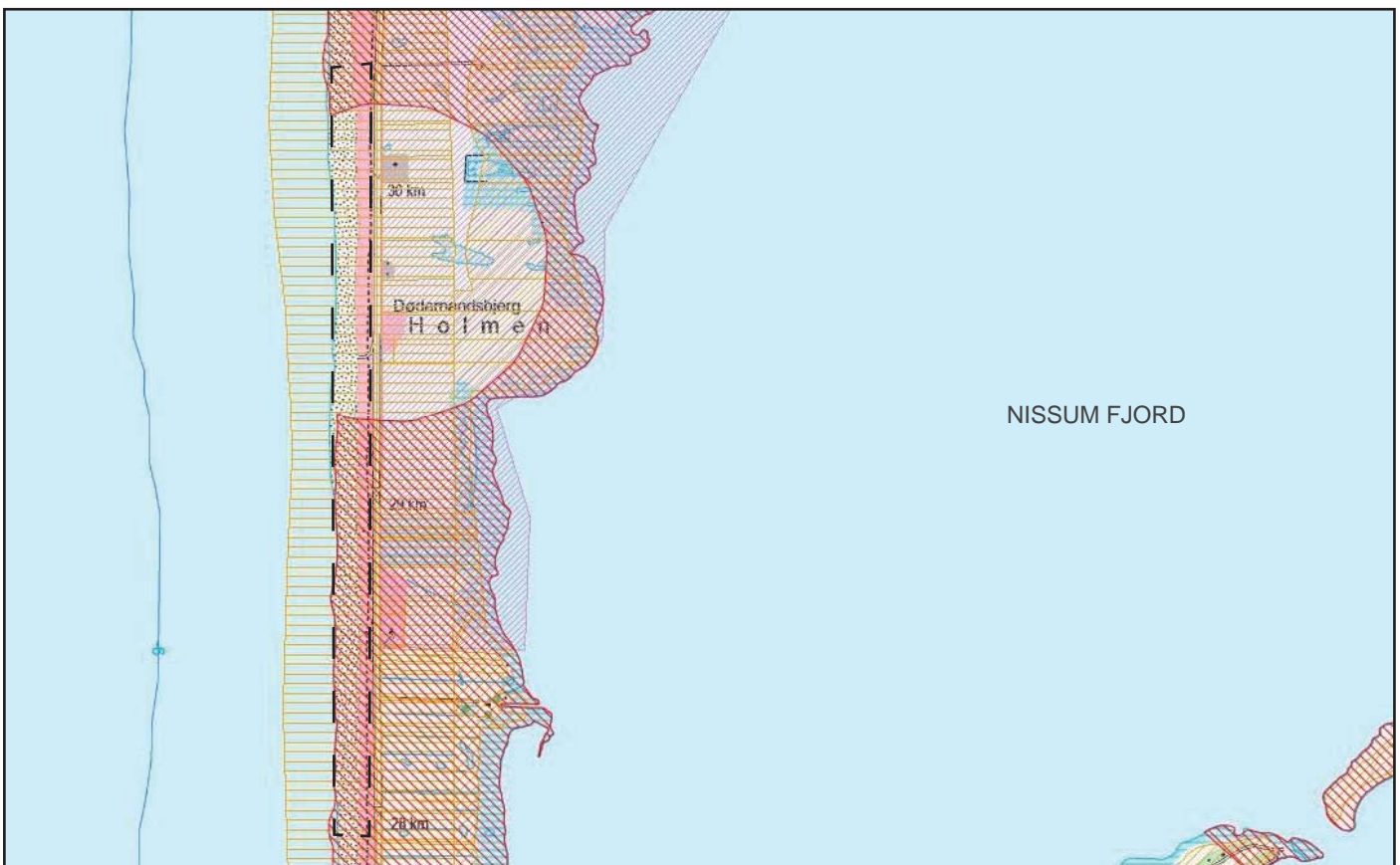
Der er ingen møller i området.

## FREMTIDIGE FORHOLD

Der vurderes at være kapacitet til 6-9 møller på 125-150 meters højde med en forventet kapacitet på 22-27 MW.

## RETNINGSLINJER FOR VINDMØLLER

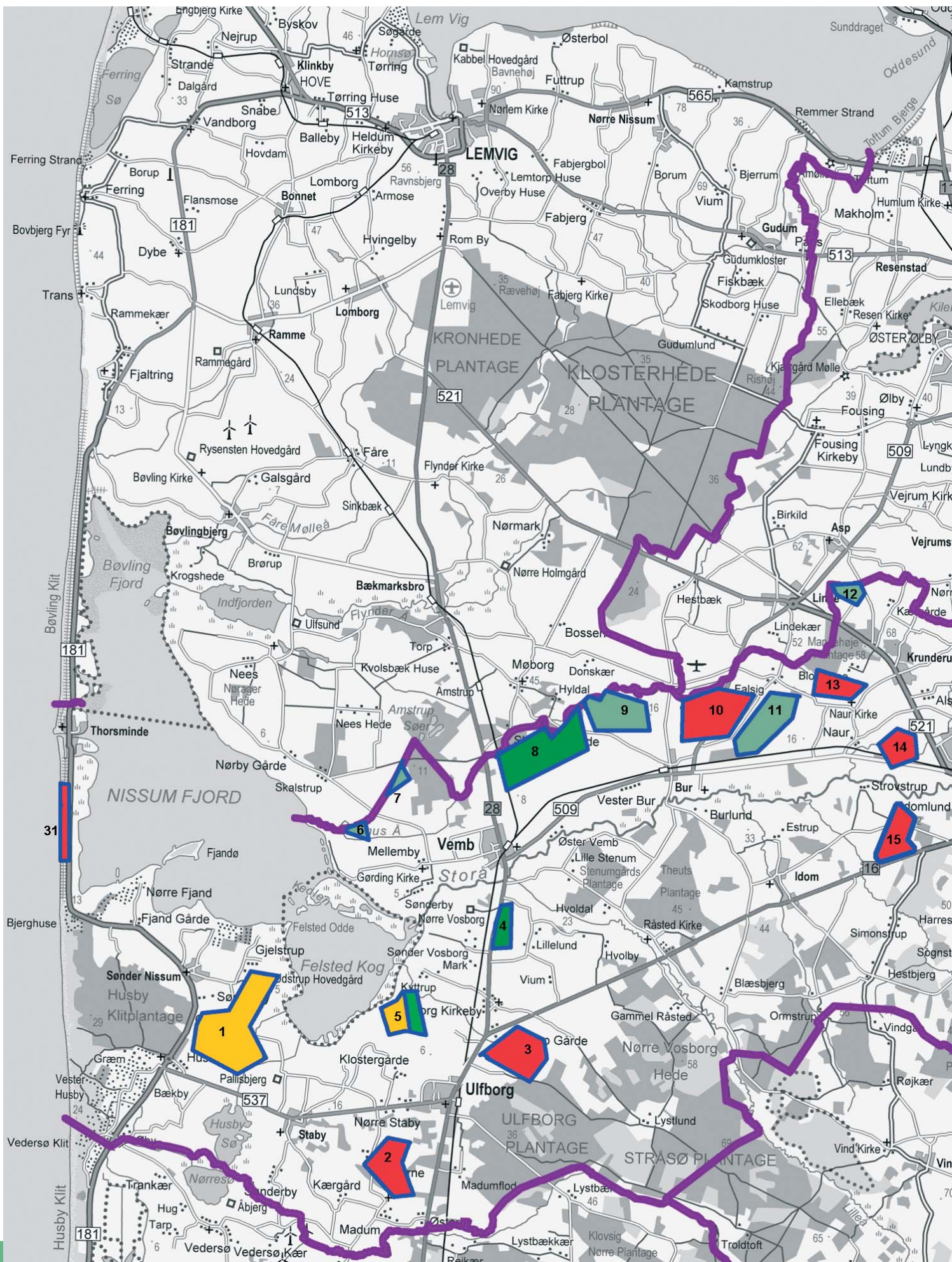
- \* I området kan rejses maksimalt 9 vindmøller
- \* Maksimal totalhøjde 150 meter
- \* Minimum totalhøjde 125 meter



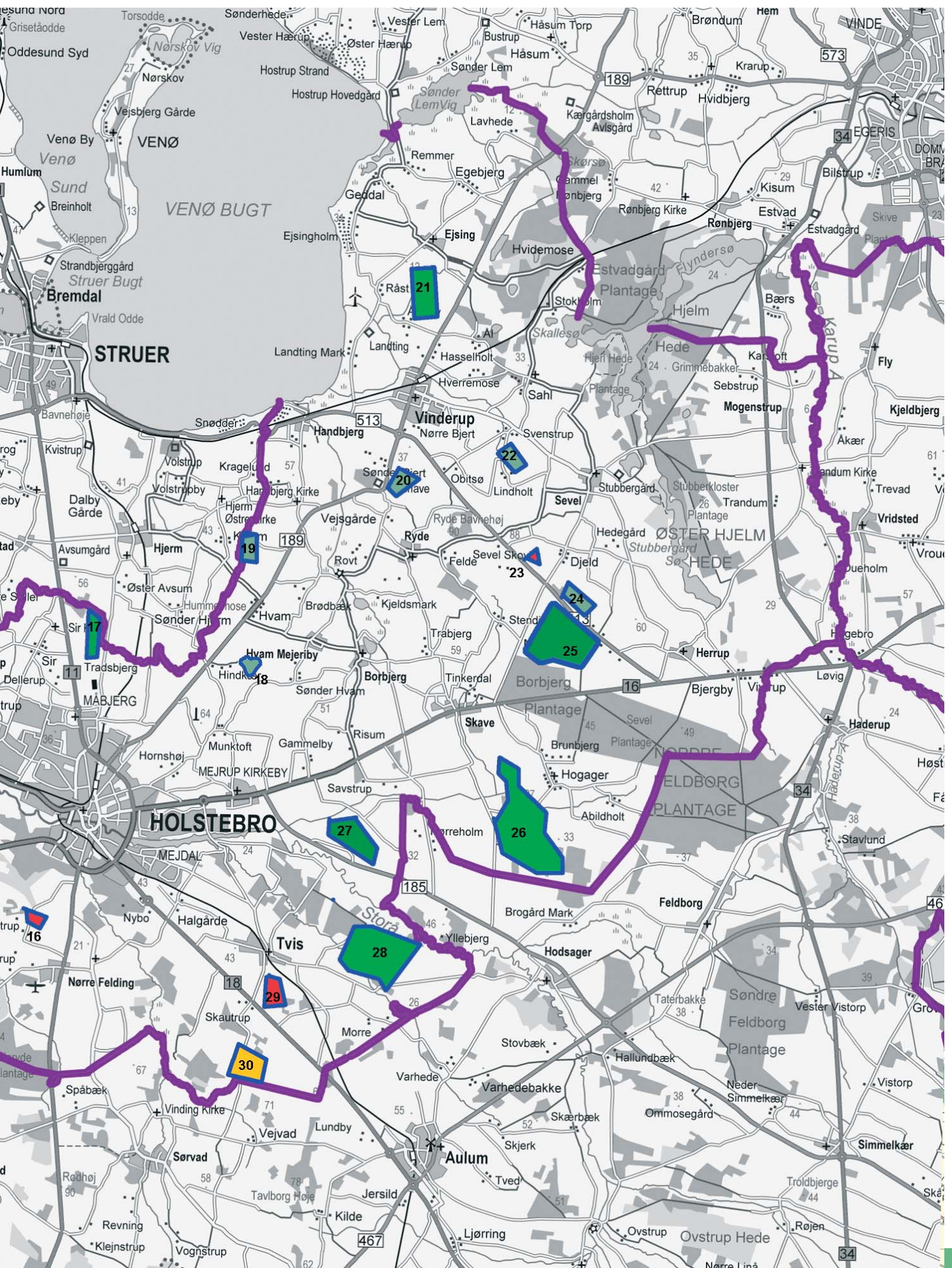




Nr. område	Betegnelse	OVERSIGT VINDMØLLEOMRÅDER HOLSTEBRO KOMMUNE Bemærkninger	Vindmøller			Kapacitet i MW		Produktion - forholdstal		Projekt foreligger
			Højde max	antal min.	antal max	Min	Max	Vind-energi kWh/m2	Minimum produktion relativ	
5a	Kyttrup	eksisterende park med 150 m møller	150	3	3	11	11	5000	54000	
17	Avsumgård	Ikke yderligere plads. Begrænset af 400 kV ledning og byzone mod syd. Området er udlagt i kommuneplanen	107	4	4	8	8	4500	36000	
21	Syd for Ejsing	udlagt i kommuneplan, VVM foreligger	131	3	3	7	7	4700	32430	ja
26	Hogager	udlagt i kommuneplan	150	5	10	20	30	3400	68000	ja
28	Tvis	udlagt i kommuneplan	135	4	6	10	18	3400	34000	
4	Vemb syd	Sydøst for Nr. Vosborg, kystzone	135	4	4	12	12	5000	60000	
8	Vemb nordøst	Effektiv udnyttelse forudsætter 2 boliger nedlagt, så der kan være 3 parallelle rækker med 3-4 i hver. Ellers 2 x 3-4 møller	150	6	12	18	36	4500	81000	
25	Ml. Skave og Herrup	Hvis bolig nedlægges, så 4 møller. Vindmæssigt dårlig. Meget læ fra skov mod sydvest. Tæt på råstofområde.	150	2	4	6	12	3800	22800	
27	Sydøst for Mejrup Kirkeby	3 på række eller 4 i firkant. Mange gravhøje	135	3	4	6	8	3400	20400	
6	Slyk	Renovere eksisterende park. Meget kystnær	125	2	3	4	6	5000	20000	
7	Skalstrupvej	Udvidelse af eksist. område i Lemvig K. Usikkert hvordan lodsejere vil placere møller.	150	0	2	0	6	5000	0	
9	Nordvest for Bur	Renovere eksisterende park	150	9	12	24	33	4500	108000	ja
11	Gedmose	renovere eksisterende park og nedlæg bolig mod vest	125	5	8	15	24	4500	67500	
12	Asp	Renovere eksisterende park (3 i Struer K og 1 i Holsteb K)	110	1	1	2	2	4500	9000	
18	Sydvest for Hvam Mejeriby	Forholdsvis jævnt moræneplateau. Ikke landskabelige problemer.	110	2	2	4	4	4500	18000	
19	Kvium	Svarer til område 6 i temaplan for Struer Komm.	110	1	2	2	4	4500	9000	
20	Øst for Rydhave	renovere eksist. park	125	3	3	6	9	4500	27000	
22	Syd for Svenstrup	renovere eksist. park	100	3	3	6	6	3900	23400	
24	Svendshede	renovere eksisterende park. Står lavt med for lange vinger	125	2	3	6	9	3900	23400	
	TOTAL			62	89	167	245			
	% af mål 2 x 63 MW					132	194			
	% af mål 3 x 63 MW					88	129			
1	Husby/Sdr. Nisum	Stil krav om max udnyttelse af område, selv om det betyder nye lodsejeraftaler	150	8	16	24	64	5000	120000	Ny Vind-energi
5	Nordvest for Ulfborg	Udvidelse af område i komm.plan med to møller mod sydvest. Tæt på Ramsarområde	150	1	2	4	7	5000	18000	
30	Skautrup syd for Tvis	Eksist. møllepark i Herning K, 4 stk 600 kW, bør nedlægges. Deres støj skal medregnes. Forudsætter ejerbolig udenfor beregning.	125	1	3	2	6	3400	6800	HH Pug-gaard
		Sum usikre områder		10	21	30	77			
2	Øst for Tvind	Fredskov, 3 ud af ansøgte 6 møller er i fredskov. 3 møller skal stå på lige linje. Tæt på Vedersø Kær og Tvindmøllen	125	2	3	4	5	4500	16200	JKP JK Pedersen
3	Øst for Ulfborg	Tæt på større uforstyrret landskab	150	3	4	9	12	4500	40500	
10	Vest for Gedmose Møllepark	Tæt på eksist. Burpark, slås sammen med 12. Ikke møller vest for landevej på grund af flyveplads og en del boliger	0	0	0	0	0	4500	0	
13	Vest for Krunderup	Intet vundet ved at nedlægge bolig, landskabeligt betænkelig. Orientering modsat Gedmose og Bur	125	3	4	9	12	4500	40500	
14	Vest for Holstebro	Tæt på villakvarter i Holstebro, parallelt med Lemvigvejen. 400 kV ledning begrænser mod vest	135	3	3	9	9	3900	35100	
15	Idom	Indsigelse fra Forsvaret, opgivet efter debatfase						3900	0	
16	Harrestrupvej	Meget forstyrrende for hedelandskab mod nord. Relativ lille kapacitet. Fri zone omkring Holstebro.	135	2	3	4	9	3900	15600	
23	Sevelskovby	tæt på 24, max 1 mølle, hul, meget §3, bør udgå	125		1	0	2	3900	0	
29	Trindmose, sydøst for Tvis	Meget tæt på Tvis, skov mod syd og tæt på område 28 og 30, bør udgå	125	3	3	6	9	3400	20400	
31	Thorsminde Tange	Omfattet af klitfredning og ligger i kystnærhedszone.	125	6	9	22	27	2300	50600	
		Sum kasserede områder		22	30	63	85			
		Sum samtlige områder		94	140	259	407			









## SIGNATURFORKLARING TIL OMRÅDEKORT

	Skovrejsningsområder
	Områder der friholdes for bebyggelse
	Lavbundsarealer der er potentielt egnede som vådområde
	Landskabsområder
	Kulturmiljøer
	Kulturmiljøer
	Kirkezone 3
	Kirkezone 2
	Kirkezone 1
	Vindmølleområder regionplan2005
	Eksisterende vindmølle
	Over 500m til beboelse
	Beskyttede jord- og stendiger
	Kirkebyggelinjer
	Skovbyggelinjer - gældende
	Skovbyggelinjer - ophævet
	Åbeskyttelseslinjer
	Søbeskyttelseslinjer
	Klitfredning - KMS online
	Strandbeskyttelseslinie - KMS online
	RAMSAR-områder
	Habitatområder 2004
	EF-fuglebeskyttelsesområder 2006
	Eng
	Hede
	Mose
	Overdrev
	Strandeng
	Sø
	Beskyttede vandløb
	Statsfredfredninger
	Fredede fortidsminder - Ingen beskyttelseslinje
	Fredede fortidsminder - 100m beskyttelseslinje
	Fredede områder, forslag
	Fredede områder
	Fredskov
	Fredskov
	Kystnærhedszonek
	Kommunegrænse
	KMS-online - DTK oversigt